

Reporte Estadístico Económico - Social de Tucumán y el NOA



PRODUCCIÓN



INDUSTRIA



COMERCIO Y
SERVICIOS



FEDERACIÓN ECONÓMICA DE TUCUMÁN



📍 San Martín 427
San Miguel de Tucumán

☎ +54 0381 4228833 - 431

✉ administracion@fet.com.ar

📷 @fetucuman

📘 /FET.Tucuman

🐦 @FETucuman

Reporte Estadístico Económico – Social de Tucumán y el NOA

Comisión Directiva

Edición N°23

Fecha:
junio del 2021

Propietario: Federación
Económica de Tucumán

Domicilio:
San Martín 427
San Miguel de Tucumán CP
4000

N° de Registro DNDA:
En trámite

PRESIDENTE

CPN. Héctor Viñuales

VICE-PRESIDENTE 1ro.

Sr. José A. Maldonado

SECRETARIO GRAL.

Sr. Julio Delgado

TESORERO

Dr. Oscar Agustín Alfredo Arca

SECRETARIO RAMA COMERCIO

Sr. Julio Delgado

SECRETARIO RAMA INDUSTRIA

Sra. María Sonia Mochón de Avilés

SECRETARIO RAMA PRODUCCION

Ing. José Del Pero

VOCALES TITULARES

Sr. Ernesto Daniel Cebe

Sr. Pablo Albertus

Ing. Salvador Eduardo Gallo

Cr. Daniel Gargiulo

Sr. Miguel Reginato

Sr. Raúl Ángel Robín

Dr. Daniel Sebastián García

Sr. Carlos Alberto Trayán

Sra. María Volpi de Radusky

Sr. Pablo Proto

Sr. Joaquín Rodríguez

VOCALES SUPLENTE

Sr. Ricardo Antonio Cecilia

Cr. Guillermo Saccomani

COMISION REVISORA DE CUENTAS

Sra. Susana Quiroga

Cr. Luis Fernando Rico

Sr. Ángel R. Zamora

Reporte Estadístico Económico – Social de Tucumán y el NOA

Editorial

Federación Económica de Tucumán pone a disposición de la Comunidad Empresaria, Gobierno y de la Sociedad en general, esta importante herramienta, como lo es el Reporte Estadístico Económico y Social de Tucumán y el NOA, Nº 6 – 2021 - Nº 23, en la semana que se festeja el día del Agricultor, quienes forman parte de un sector central en la economía tucumana. El clúster agropecuario local tiene la virtud de combinar ventajas comparativas de carácter natural, usar genética vegetal y animal de punta a nivel global, recursos humanos calificados y equipamiento moderno. A todo esto, debemos sumar el soporte de dos organismos, el INTA y la EEAOC, de investigación y apoyo a los productores de prestigio internacional.

A continuación, resaltamos brevemente los temas más relevantes incluidos en esta publicación:

1.- Si bien, durante el año 2020 la economía de la provincia de Tucumán padeció una contracción menor, en relación a la de otras provincias, con una interesante recuperación en el 2º semestre de ese año. Para el 1º semestre de este año la recuperación redujo su ritmo, y según el Indicador Sintético de Actividad de Provincias (ISAP) la actividad económica local tuvo una tasa de crecimiento reducido y con valores promedios menores al del NOA y la Argentina.

2.- El Estado provincial tucumano recibió importantes transferencias de recursos durante los primeros 7 meses de este año. Las transferencias por coparticipación federal desde la Nación, los gastos de la Nación en la geografía de Tucumán y la recaudación provincial tuvieron ingresos en términos reales crecientes los que aseguran un alto nivel de gasto público en este año dominado por el clima de las elecciones.

Por todo esto, el Estado local seguirá incrementando su participación en la economía de Tucumán, tal como ocurrió en los últimos 20 años, y la estructura económica de la provincia se parecerá cada vez más a la de las provincias menos desarrolladas del país.

3.- Los sectores agrícolas y agroindustriales, que en esencia producen bienes comercializables internacionalmente, tendrán que transitar un 2021 bastante complicado por el efecto de las regulaciones, del gobierno nacional, en materia cambiaria, comercial y fiscal. En especial:

- El gobierno nacional anunció un régimen cambiario, con vigencia hasta fines de este año, el cual hará caer fuertemente los ingresos, y subir los costos internos, en moneda constante, de todos los productos que son comercializables en el mercado mundial (limones y sus derivados, frutas finas, legumbres, granos, oleaginosos, azúcares y alcoholes) ya sea que se exporten o se vendan en el mercado interno. Para el segundo semestre de 2021

Reporte Estadístico Económico– Social de Tucumán y el NOA

Editorial

se espera un atraso adicional del orden del 15 % en el valor del dólar oficial.

- El sector azucarero local, que había tenido un año bastante interesante en materia de precios internos en el año 2020, durante la primera mitad de este año tuvo precios estancados que se reducían en moneda constante mes tras mes. Los niveles de ingresos para la producción de la presente zafra van a depender de que las exportaciones y la reducción en la producción por razones climáticas equilibren la oferta y demanda interna (jaqueada por el incremento en la oferta de los edulcorantes de maíz y artificiales)

- Es preocupante observar que el boom en los precios internacionales de los commodities, que están en niveles excepcionales, no puedan usufructuarlos los eficientes productores locales por la alta presión impositiva y el creciente atraso cambiario.

4.- Las exportaciones tucumanas que vienen de tres años de caídas, en los primeros siete meses de este año tuvieron un nuevo descenso, y están lejos de alcanzar su potencial exportador exhibido en años anteriores.

5.- Los valores del Ingreso per cápita de Tucumán (realizada en base al ISAP), al compararse con todas las provincias argentinas nos muestran que Tucumán se ubica en el penúltimo lugar junto las provincias más pobres de país.

6.- Los salarios de los asalariados públicos y privados registrados, en Tucumán, siguen mostrando un importante deterioro entre el 1º semestre de 2021 versus el mismo periodo de 2020. Esta reducción en los salarios se suma a la producida en los años anteriores y alcanza niveles preocupantes.

Se mantiene la asimetría entre los salarios públicos y privados de bolsillo registrados en favor de los empleados del gobierno. Esta asimetría se agranda cuando se consideran otras ventajas que tienen los empleados estatales en sus convenios colectivos.

7.- El impacto de la recesión económica que comenzó en el primer trimestre del año 2020, ha dejado fuertes secuelas en el ya castigado sector privado provincial. En 2020 se aceleró el cierre de empresa que era un constante año tras año desde el año 2010.

Este nivel de cierre de empresas impacta fuertemente en el empleo registrado de modo se comparamos el empleo privado registrado entre el 2º Trimestre 2021 con el promedio del año 2019 (pre pandemia) observamos que cayó en más de 5000 empleos, mientras que en el mismo periodo el empleo estatal de Tucumán aumento en más de 3000 cargos.

Reporte Estadístico Económico – Social de Tucumán y el NOA

Editorial

8.- También observamos un aspecto que nos debe llamar la atención y es la vinculada a la reducción de la importancia relativa de la economía de Tucumán dentro del NOA y el País. En el Reporte adjuntamos interesante información del regresivo camino que está transitando la economía de nuestra provincia.

9.- La asistencia financiera del sector bancario a las actividades económicas de Tucumán viene en franco descenso en los últimos 18 meses. El Reporte aporta elementos de juicios de esta caída, en moneda constante, de la asistencia por parte del sistema bancario a los productores locales. Cabe acotar que esta reducción se calcula sobre una base de años en donde el fondeo bancario ya era insuficiente. La mayor parte de los depósitos en pesos del público y empresas, en bancos, son absorbidos por el Estado Nacional. También las personas o empresas resguardan sus ahorros en divisas debido a la alta inflación existente.

El difícil contexto que mostramos en los párrafos anteriores y otros señalados en publicaciones anteriores nos obliga a trabajar en políticas de Estado que nos permitan encarar y resolver los problemas estructurales y de coyuntura que afectan a la economía y el nivel de vida de la comunidad tucumana.

Con la esperanza de contribuir en algo a un mejor entendimiento de los problemas económicos de nuestra provincia, los despidamos hasta nuestra próxima publicación.

Septiembre de 2021

CPN Héctor Viñuales

Presidente

Federación Económica de Tucumán

Reporte Estadístico Económico – Social de Tucumán y el NOA

Director del reporte Estadístico Económico – Social de Tucumán y el NOA:
CPN. ARQUÍMEDES RT CARRIZO

Miembros coordinadores de la Comisión Directiva de la FET:
ING. JOSÉ DEL PERO

Analistas Económicos:
LIC. FERNANDO JESÚS CARRIZO
MATÍAS PÉREZ MONTINI
LIC. EUGENIA FORMOSO
MAXIMILIANO APUD

Las opiniones e información expresadas en esta publicación son las de los autores o de las fuentes citadas y no reflejan necesariamente la política de nuestra entidad.

Todos los derechos reservados.
Prohibida su reproducción total o parcial sin citar la fuente

Domicilio:
San Martín 427
San Miguel de Tucumán
CP 4000

Tucumán – Argentina

Tel:
(0381) 422883
(0381) 4311698

I. RESUMEN EJECUTIVO SOBRE EL COMPORTAMIENTO DE LAS PRINCIPALES VARIABLES SOCIO-ECONOMICAS DE TUCUMAN Y EL NOA – septiembre 2021

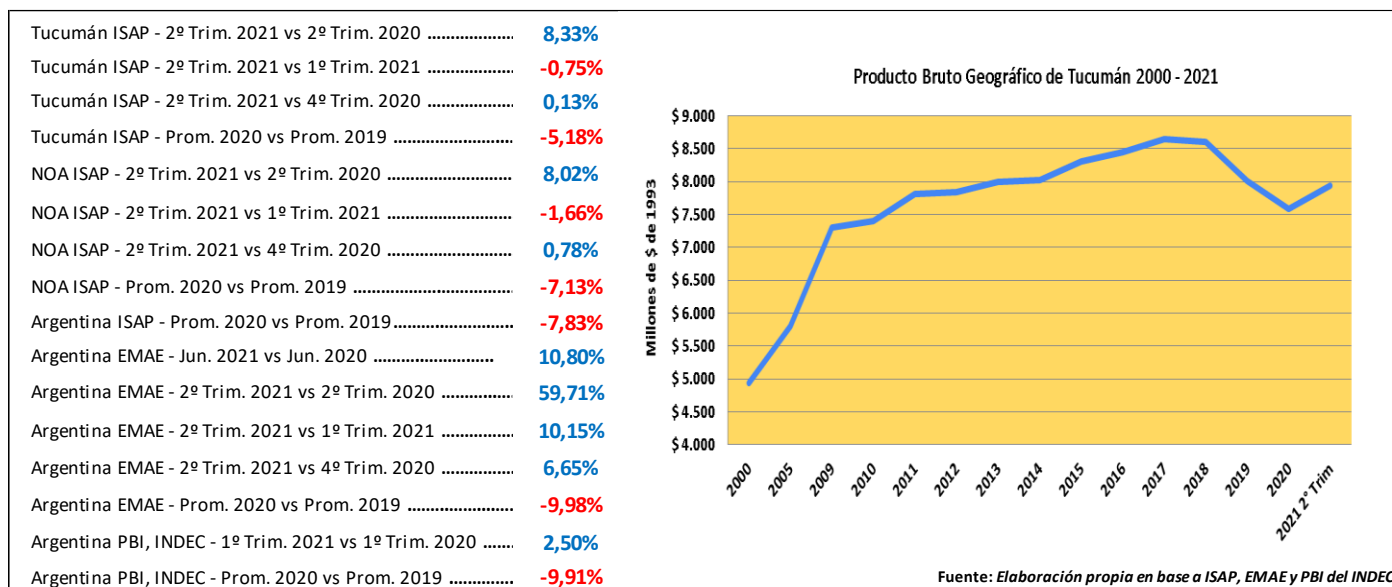
Para una mejor comprensión de la lectura del Resumen Ejecutivo y los cuadros, se recomienda 1) descargar este archivo pdf a su computadora 2) visualizarlo mediante un programa de lectura (como ser Adoba Acrobat Reader, por ejemplo) y 3) realizar clic sobre cada uno de los cuadros/botones que exponen el comportamiento de las variables socioeconómicas. Automáticamente se desplegarán los comentarios de ese punto.



Se encontrará información en detalle del comportamiento de cada variable en los cuadros y gráficos pertinentes. Podrá acceder haciendo un clic sobre la letra y número que identifica a cada uno, en este Resumen Ejecutivo o el Índice.

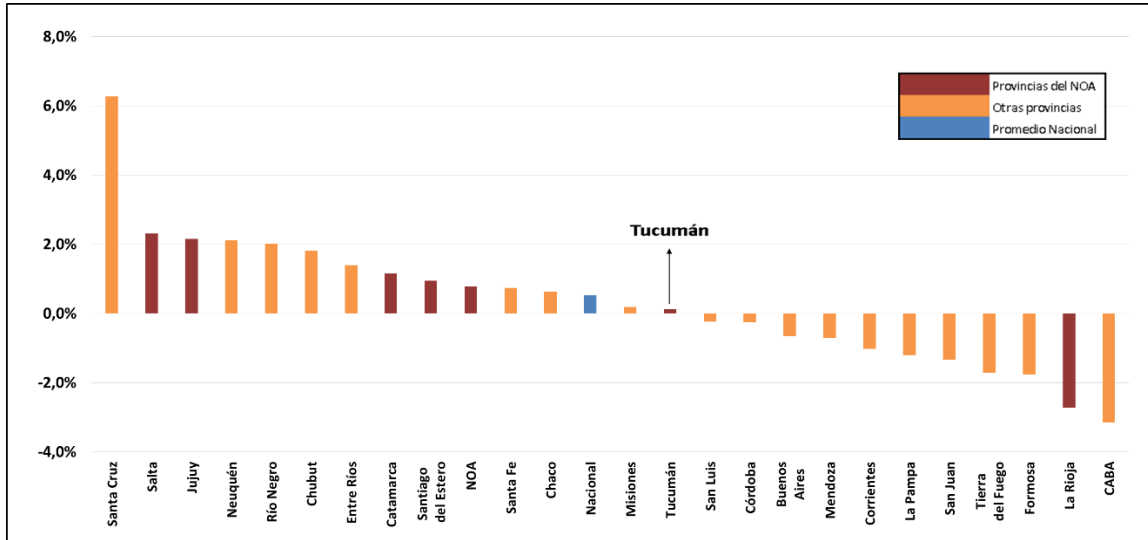
1. VARIABLES MACROECONÓMICAS DE TUCUMÁN Y ARGENTINA

1.1.- Estimación sobre la evolución de economía de Tucumán, NOA, País



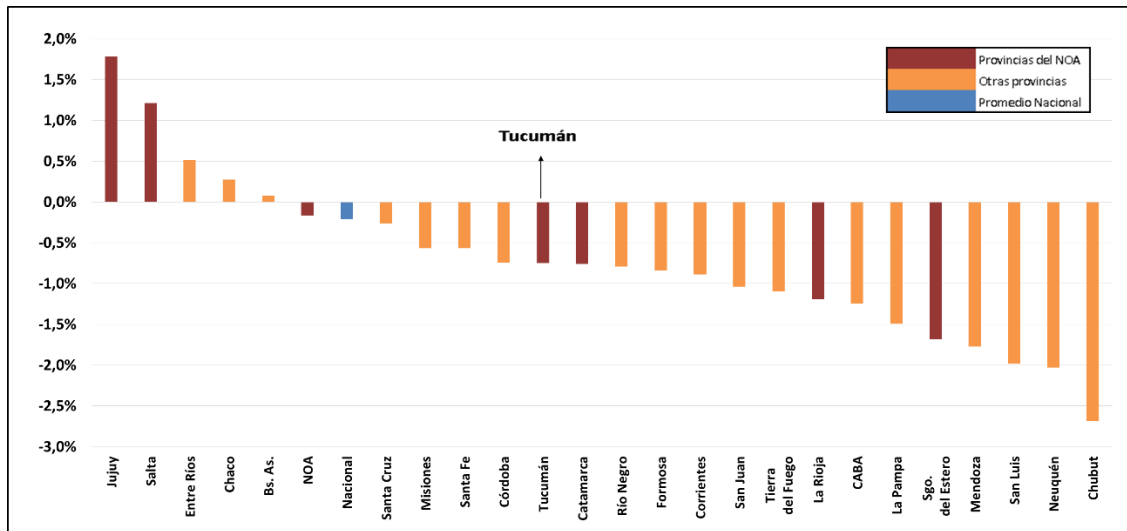
1.2- Evolución de economía de Tucumán, NOA, provincias argentinas y el país

Crecimiento semestral ISAP: 2° Trimestre 2021 vs. 4° Trimestre 2020



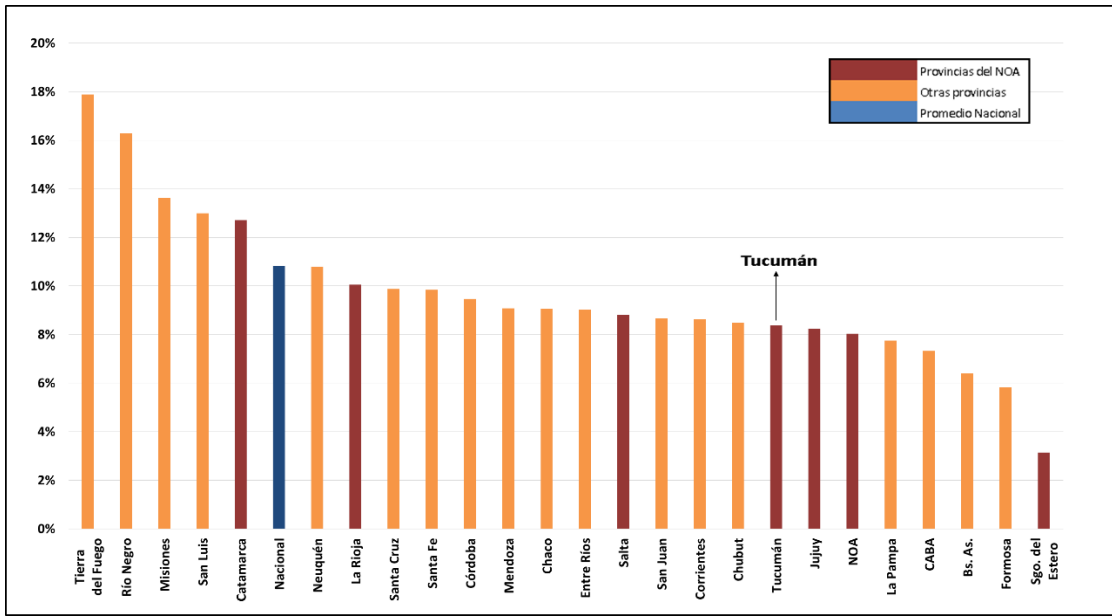
Fuente: Fernando Marull y Asoc.

Crecimiento trimestral ISAP: 2° Trimestre 2021 vs. 1° Trimestre 2021



Fuente: Fernando Marull y Asoc.

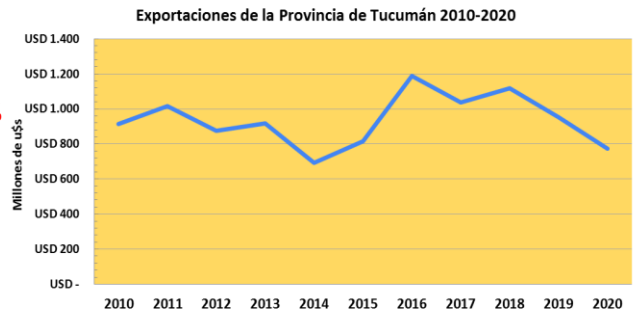
Crecimiento interanual ISAP: 2° Trimestre 2021 vs. 2° Trimestre 2020



Fuente: Fernando Marull y Asoc.

1.3.- Exportaciones

Tucumán - Acum. Julio 2021 vs Acum. Julio 2020	-0,04%
Tucumán - 2020 vs 2019	-18,71%
Argentina - Acum. Julio 2021 vs Acum. Julio 2020	31,20%
Argentina - 2020 vs 2019	-15,71%



Fuente: Elaboración propia en base a INDEC y DEP de Tucumán.

1.4.- Nivel de empleo

Tasa de desempleo	
Tucumán - Índice de Desempleo - 1º Trim. 2021	14,40%
NOA - Índice de Desempleo - 1º Trim.2021	9,90%
Argentina - Índice de Desempleo - 1º Trim. 2021	10,20%
Empleo relación dependencia RNSS-SIPA-ANSES	
Tucumán - Empleo Total RNSS - SIPA - Var. Núm. Cargos per cápita - 2º Trim. 2021 vs 2º Trim. 2020	4.491
Argentina - Empleo Total RNSS - SIPA - Var. Núm. Cargos per cápita - 2º Trim. 2021 vs 2º Trim. 2020	94.771
Tucumán - Empleo Privado RNSS - SIPA - Var. Núm. Cargos per cápita - 2º Trim. 2021 vs 2º Trim. 2020	369
Argentina - Empleo Privado RNSS - SIPA - Var. Núm. Cargos per cápita - 2º Trim. 2021 vs 2º Trim. 2020	100.581
Tucumán - Empleo Público RNSS - SIPA - Var. Núm. Cargos per cápita - 2º Trim. 2021 vs 2º Trim. 2020	4.122
Argentina - Empleo Público RNSS - SIPA - Var. Núm. Cargos per cápita - 2º Trim. 2021 vs 2º Trim. 2020	-5.810
Empleo total incluyendo asalariados, autónomos, monotributo y monotributo social	
Argentina - Empleo Total-Var. Núm. Cargos Mayo 2021 vs Abril 2021	50.100
Argentina - Empleo Total - Var. Núm. Cargos Mayo 2021 vs Mayo 2020	279.300
Argentina - Empleo Total Púb. - Var. Número Cargos Mayo 2021 vs Mayo 2020	66.400
Argentina - Empleo Total Priv. - Var. Número Cargos Mayo 2021 vs Mayo 2020	212.900
Argentina - Empleo Total - Var. Núm. Cargos Mayo 2021 vs Feb. 2020*	-73.400
Argentina - Empleo Total Púb. - Var. Número Cargos Mayo 2021 vs Feb. 2020*	84.900
Argentina - Empleo Total Priv. - Var. Número Cargos Mayo 2021 vs Feb. 2020*	-158.300
Empleo no registrado	
Tucumán -Tafi Viejo - Empleo No Registrado -1º Trim. 2020**	45,20%
Argentina - Total Aglom. Urbanos – Empleo No Registrado - 1º Trim. 2021	32,40%
Fuente: <i>Elaboración propia en base a INDEC y Min.de Trab.de la Nación</i>	
<i>*Último período pre-pandemia Covid-19</i>	
<i>**Último dato publicado INDEC</i>	

1.5.- Transferencias financieras al Estado Provincial y gastos del Gobierno Nacional en Tucumán

Incremento en Transferencias del Gob. Nac. al Gob. de Tucumán - Acum. Jun. 2021 vs Acum. Jun. 2020	60,23%
Incremento del Presup. Gob. Nac. del Gasto por Ubic. Geográf. Devengado en Tucumán - 2020 vs 2019	52,90%
Tasa de Inflación Minorista en Tucumán (DEP) - Acumulada Julio 2020 - Julio 2021	49,48%
Tasa de Inflación Minorista en NOA (INDEC) - Acumulada Julio 2020 - Julio 2021	52,00%
Tasa de Inflación Minorista Argentina (INDEC) - Acumulada Julio 2020 - Julio 2021	51,80%
Tasa de Inflación Minorista en Tucumán (DEP) - Acumulada Dic. 2020 - Julio 2021	29,00%
Tasa de Inflación Minorista en NOA (INDEC) - Acumulada Dic. 2020 - Julio 2021	29,40%
Tasa de Inflación Minorista Argentina (INDEC) - Acumulada Dic. 2020 - Julio 2021	29,10%
Fuente: <i>Elaboración Propia en base a INDEC, DEP, Contaduría de la Prov. De Tucuman y AFIP</i>	

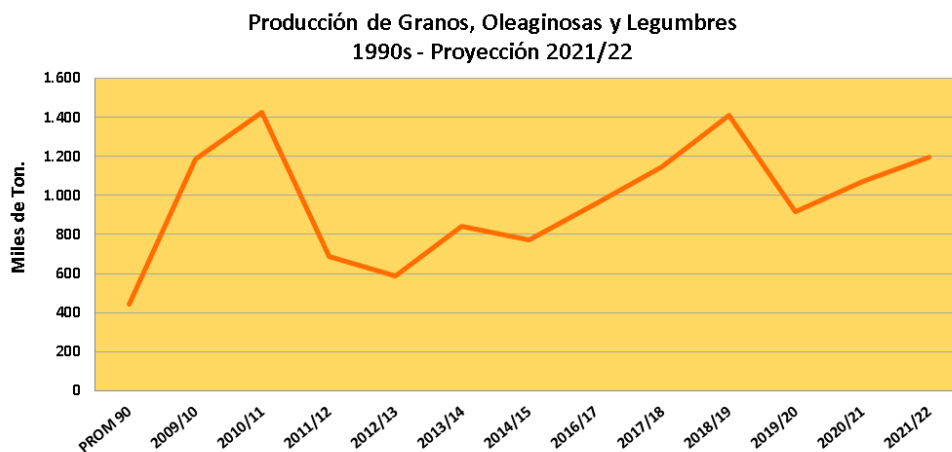
1.6.- Niveles salariales mensuales promedio para empleados dependientes registrados

Tucumán - Salario Privado prom. 2° Trim. 2021	\$ 51.892
Tucumán - Salario Público prom. 2° Trim. 2021	\$ 60.053
Argentina - Salario Privado prom. 2° Trim. 2021	\$ 86.344
Argentina - Salario Público prom. 2° Trim. 2021	\$ 89.189
Tucumán - Variación Salario Privado 2° Trim. 2021 vs 2° Trim. 2020	43,50%
Tucumán - Variación Salario Público 2° Trim. 2021 vs 2° Trim. 2020	32,52%
Argentina - Variación Salario Privado 2° Trim. 2021 vs 2° Trim. 2020	46,40%
Argentina - Variación Salario Público 2° Trim. 2021 vs 2° Trim. 2020	36,68%

Fuente: Elaboración Propia en base a AFIP

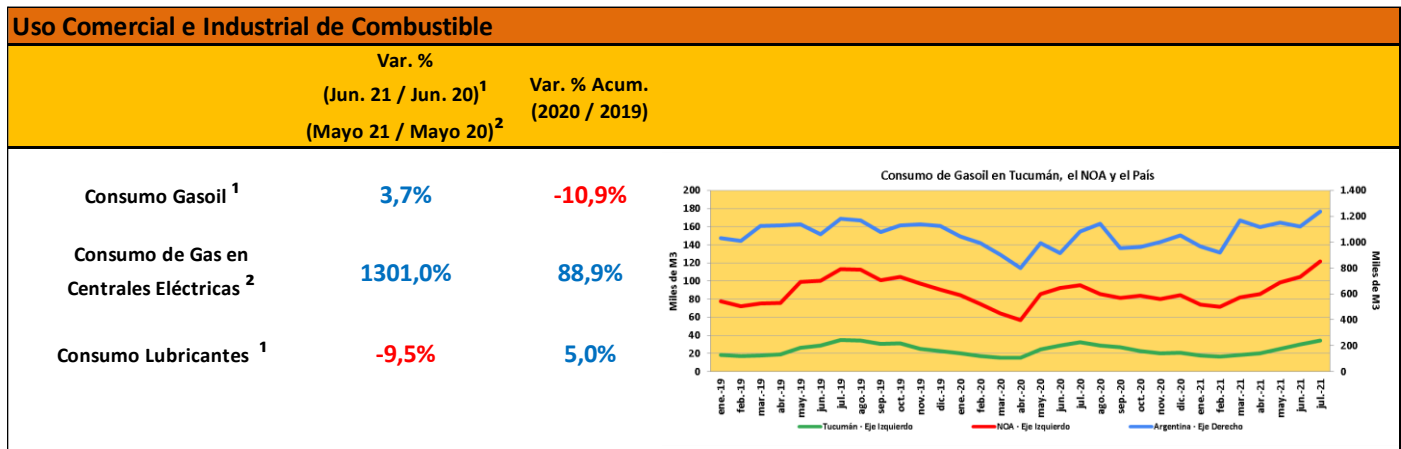
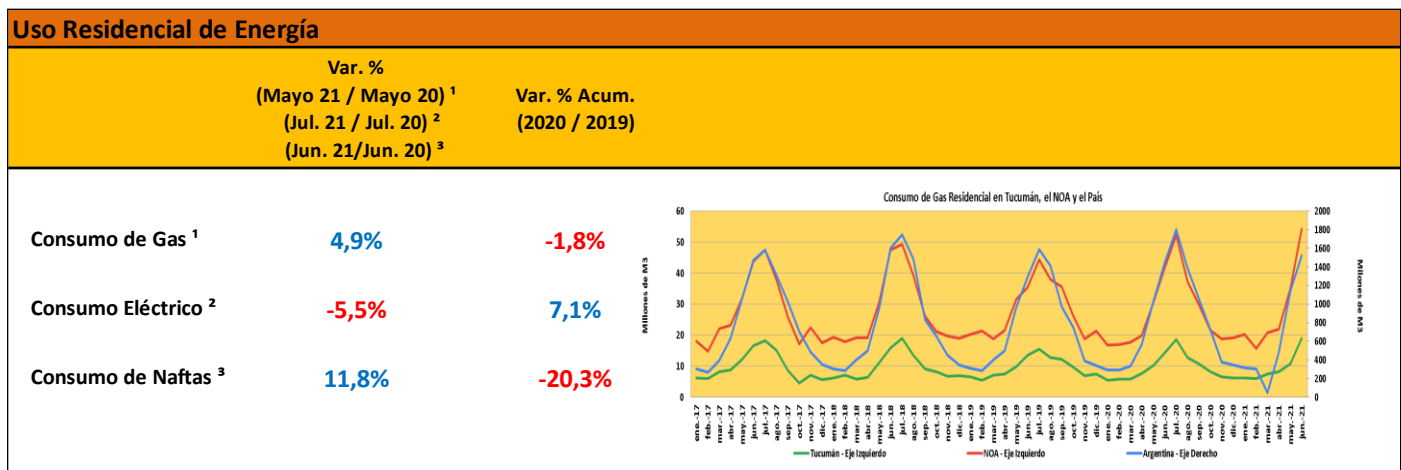
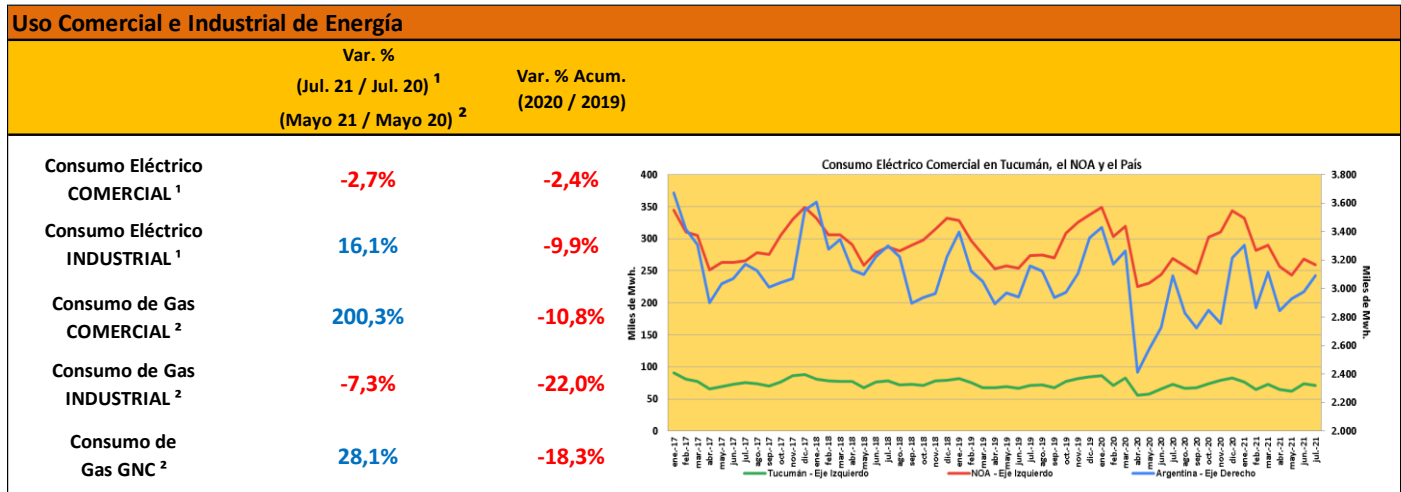
1.7.- Producciones agrícolas y agroindustriales en Tucumán

Variación en volumen de Azúcar disp. para mercado int. y exp. - Zafra 2020/21 vs Zafra 2019/20	7,33%
Variación en volumen Ventas Bioetanol Acum. Junio 2021 vs. Acum. Junio 2020-	16,77%
Variación en volumen Exportaciones argentinas Azúcar Acum. Julio 2021 vs. Acum. Julio 2020	39,37%
Variación en precio Exp. argentinas Azúcar Blanco y Crudo Acum. Julio 2021 vs. Acum. Julio 2020	-14,54%
Variación en precio Exportaciones Limón fresco Acum. Abril 2021 vs. Acum. Abril 2020	-9,28%
Variación en precio Exportaciones Jugo de limón Acum. Abril 2021 vs. Acum. Abril 2020	-12,07%
Variación en precio Exportaciones Aceite esencial limón Acum. Abril 2021 vs. Acum. Abril 2020	0,44%
Variación estimada Producción Cereales y Oleag. Campaña 2020/21 vs. 2019/20	17,23%



Fuente: Elaboración Propia en base a INDEC, AFIP, Min. Prod. Nación y Prov. Tuc.

2. INDICADORES DEL CONSUMO DE TUCUMÁN



Consumo de vehículos

Var. %
(Jul. 21 /
Jul. 20)

Var. % Acum.
(2020 / 2019)

Patentamientos
de Automotores

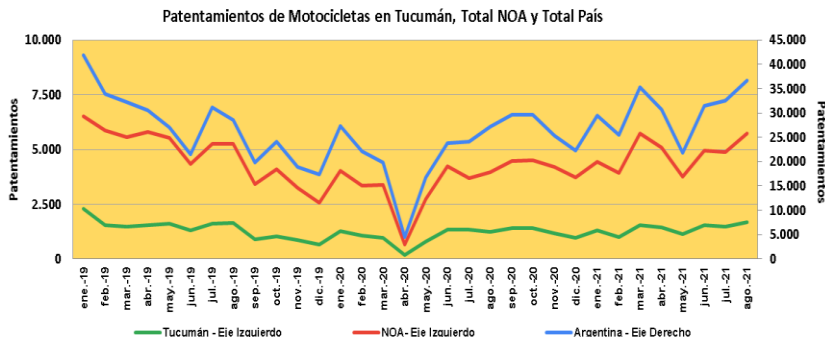
7,0%

-23,7%

Patentamientos
de Motocicletas

10,6%

-20,2%



Inversión en vehículos comerciales y maquinarias

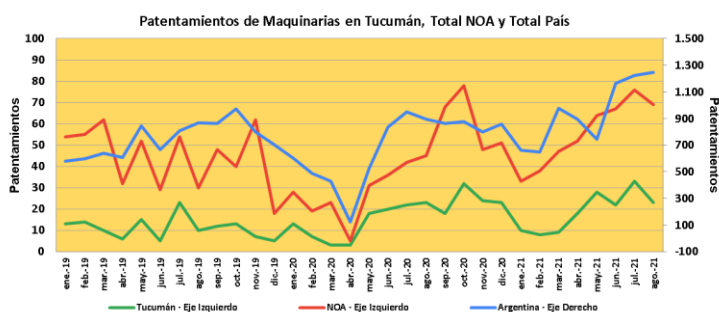
Var. %
(Jul. 21 /
Jul. 20)

Var. % Acum.
(2020 / 2019)

Patentamientos de
Maquinarias

50,0%

54,9%



Consumo de Cemento

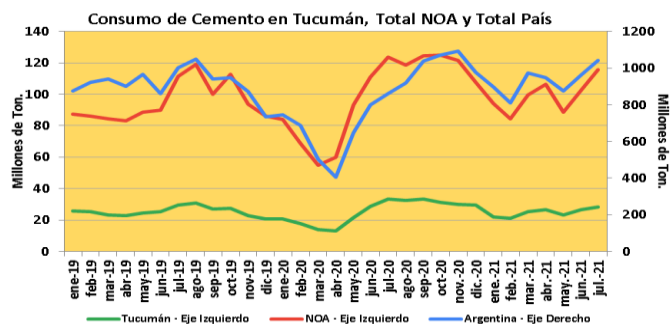
Var. %
(Jul. 21 /
Jul. 20)

Var. % Acum.
(2020 / 2019)

Consumo
de
Cemento

-15,9%

0,2%



Consumo de Comunicaciones

Var. %
2020 / 2019

Cantidad de líneas de telefonía fija

-3,2%

Conexiones a Internet

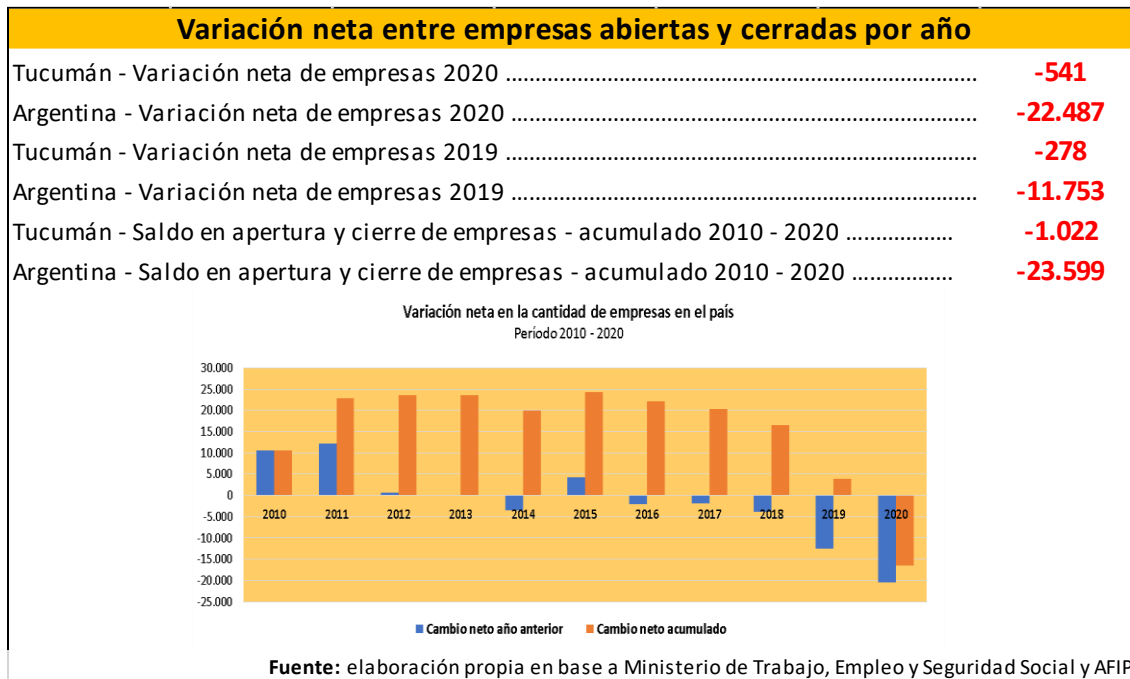
16,3%

3. INDICADORES DEL SECTOR FINANCIERO FORMAL DE TUCUMÁN Y ARGENTINA

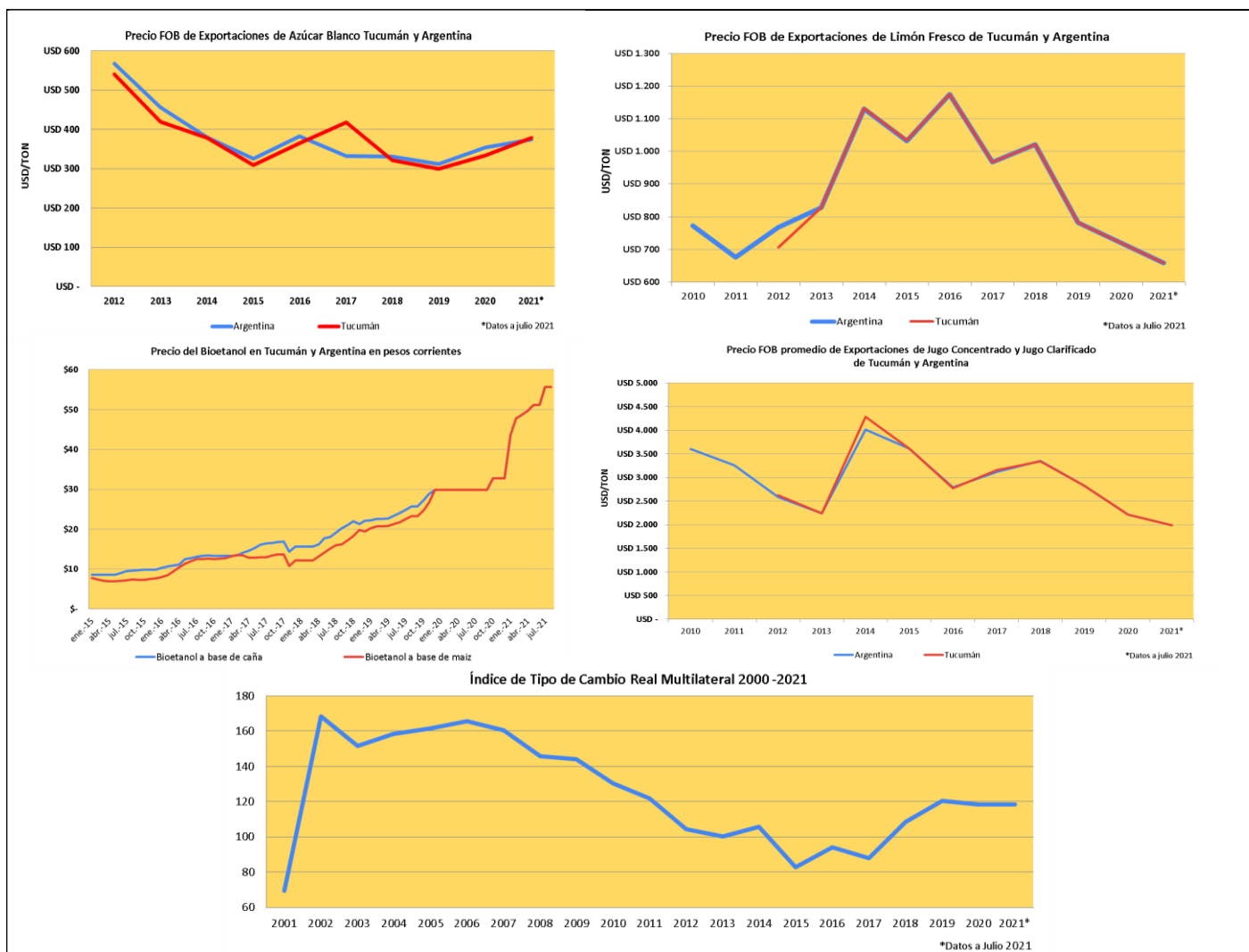
Tasa de Morosidad en el Sistema Financiero	
Tasa de Morosidad Promedios Tucumán - 2º Trim.2021.....	6,41%
Tasa de Morosidad Promedios Argentina - 2º Trim.2021.....	7,88%
Tasa de Morosidad Promedios Tucumán - año 2020.....	5,96%
Tasa de Morosidad Promedios Argentina - año 2020.....	6,54%
Tasa de Morosidad Promedios Tucumán - año 2019.....	7,02%
Tasa de Morosidad Promedios Argentina - año 2019.....	6,80%
Tasa de Morosidad Promedios Tucumán - años 2016-2020...	5,26%
Tasa de Morosidad Promedios Argentina - años 2016-2020.	4,93%
Tasa de Morosidad Promedios Tucumán - años 2010-2015..	8,82%
Tasa de Morosidad Promedios Argentina - años 2010-2015.	4,08%
Depósitos y Préstamos en millones pesos - Sector Privado	
Moneda Constante - Base junio 2021 - Tucumán	
Depósitos Promedios - 2º Trim.2021.....	\$ 72.849
Depósitos Promedios - año 2020.....	\$ 76.946
Depósitos Promedios - año 2019.....	\$ 74.465
Depósitos Promedios - años 2016 - 2020.....	\$ 78.082
Depósitos Promedios- años 2010 - 2015.....	\$ 64.817
Préstamos Promedios - 2º Trim.2021.....	\$ 62.546
Préstamos Promedios - año 2020.....	\$ 64.588
Préstamos Promedios - año 2019.....	\$ 61.920
Préstamos Promedios - años 2016-2020.....	\$ 76.505
Préstamos Promedios - años 2010-2015.....	\$ 88.751
Depósitos y Préstamos en millones de pesos - Sector Privado	
Moneda Constante - Base junio 2021 - Argentina	
Depósitos Promedios - 2º Trim.2021.....	\$ 3.140.137
Depósitos Promedios - año 2020.....	\$ 3.368.683
Depósitos Promedios - año 2019.....	\$ 3.309.728
Depósitos Promedios - años 2016 - 2020.....	\$ 4.082.389
Depósitos Promedios- años 2010 - 2015.....	\$ 4.633.741
Préstamos Promedios - 2º Trim.2021.....	\$ 6.295.255
Préstamos Promedios - año 2020.....	\$ 6.218.021
Préstamos Promedios - año 2019.....	\$ 4.949.954
Préstamos Promedios - años 2016-2020.....	\$ 5.449.832
Préstamos Promedios - años 2010-2015.....	\$ 5.392.185
Depósitos y Préstamos en dólares - Sector Privado	
Moneda Constante - Base junio 2021 - Tucumán	
En millones de pesos al tipo de cambio oficial al cierre de cada trimestre	
Depósitos Promedios - 2º Trim.2021.....	\$ 9.848
Depósitos Promedios - año 2020.....	\$ 11.005
Depósitos Promedios - año 2019.....	\$ 17.688
Depósitos Promedios - años 2016 - 2020.....	\$ 13.000
Depósitos Promedios- años 2010 - 2015.....	\$ 6.040
Préstamos Promedios - 2º Trim.2021.....	\$ 2.124
Préstamos Promedios - año 2020.....	\$ 8.064
Préstamos Promedios - año 2019.....	\$ 20.392
Préstamos Promedios - años 2016-2020.....	\$ 14.415
Préstamos Promedios - años 2010-2015.....	\$ 8.759
Depósitos y Préstamos en dólares - Sector Privado	
Moneda Constante - Base junio 2021 - Argentina	
En millones de pesos al tipo de cambio oficial al cierre de cada trimestre	
Depósitos Promedios - 2º Trim.2021.....	\$ 1.583.669
Depósitos Promedios - año 2020.....	\$ 1.757.625
Depósitos Promedios - año 2019.....	\$ 2.554.642
Depósitos Promedios - años 2016 - 2020.....	\$ 1.970.702
Depósitos Promedios- años 2010 - 2015.....	\$ 757.864
Préstamos Promedios - 2º Trim.2021.....	\$ 525.812
Préstamos Promedios - año 2020.....	\$ 715.410
Préstamos Promedios - año 2019.....	\$ 1.394.068
Préstamos Promedios - años 2016-2020.....	\$ 1.025.831
Préstamos Promedios - años 2010-2015.....	\$ 477.480

Fuente: BCRA

4. INDICADORES DE CANTIDAD DE EMPRESAS REGISTRADAS DE TUCUMÁN Y ARGENTINA



5. INDICADORES DE LOS TÉRMINOS DE INTERCAMBIO DE TUCUMÁN



6. INDICADORES DEL SECTOR PÚBLICO DE TUCUMÁN Y ARGENTINA

Estim. Participación del Sector Público en el PBI de Tucuman Año 2000	23,50%
Estim. Participación del Sector Público en el PBI de Tucuman Año 2019	35,20%
Presión Fiscal Provincial en Tucumán estim. Año 2002 -% PBI	3,52%
Presión Fiscal Provincial en Tucumán estim. Año 2016 - % PBI	7,80%
Part. del empleo Público, Tucumán, en empleo total registrado rel. depend. - 2º Trim. 2021	43,38%
Part. del empleo Público, Argentina, en empleo total registrado rel. depend. - 2º Trim. 2021	19,63%
Cambio en recursos totales del Estado Provincial - 2020 vs. 2019	46,19%
Cambio en la recaudación de DGR Tucumán - Acum. Julio 2021 vs Acum. Julio 2020	69,87%

Fuente: *Elaboración Propia en base a AFIP, Direc. Estad. de Tucumán, DGR y Sociedad Rural Argentina*

1.-VARIABLES MACROECONÓMICAS DE TUCUMÁN, NOA Y ARGENTINA

1.1.- Estimación del comportamiento global de la economía de Tucumán, NOA y el País

-La actividad económica de Tucumán, según el ISAP, durante el año 2020 y el 1º Semestre de 2021, tuvo el siguiente comportamiento:

a- Cayó un **-5,18 %** entre 2020 y el año 2019.

b- Luego de una importante recesión en el 1º semestre de 2020, en el 2º semestre la actividad comenzó a recuperarse, pero sin impulso necesario para alcanzar el nivel pre pandemia.

c- Si comparamos la actividad económica del 2º trimestre del año 2021 con el mismo periodo del año anterior se verifica un incremento del **8,02 %**. Por cierto, este alto valor se da porque se compara con el periodo muy afectado por la cuarentena del Covid19, y no es crecimiento económico sino una mera recuperación de una parte del nivel de actividad perdido.

d- Entre 2º Trimestre de 2021 versus el 4º trimestre de 2020 el nivel de actividad de la provincia se recuperó solo un **0,13 %**, menor a la del NOA de **0,78 %**, y la del país de **0,53 %**, mostrando que el ritmo de recuperación se redujo, para ubicarse en el puesto N.º 15 en el ranking de provincias.

e- Con esta nueva caída del PBI, en 2020, la economía local lleva tres años consecutivos de reducción en su Producto Bruto y el valor del mismo se acerca al del año 2010, lo que implica que el Producto Bruto per cápita se redujo alrededor de un 15%. Toda una década de estancamiento económico, que se proyectan en los negativos indicadores económicos y sociales de la provincia.

- La actividad económica del NOA (Catamarca, Jujuy, Salta, Santiago del Estero y Tucumán) cayó en 2020, en relación al año anterior, un **-7,13 %** mientras que el 2º Trimestre 2021 muestra una recuperación del **8,02 %** respecto al mismo Trimestre de 2020.

-El Estimador Mensual de Actividad Económica (**EMAE**), que elabora el INDEC y engloba todo el país, nos señala para 2020 una reducción del **-9,98%**, respecto de 2019, y para el 2º Trimestre 2021 nos muestra una recuperación del **6,65 %** sobre el mismo periodo de 2020.

-Según el INDEC, el PBI argentino en 2020 se desplomó un **-9,90%**, respecto al mismo periodo de 2019, cifra negativa récord para la historia contemporánea de nuestro país. Para el 1º Trimestre de este año se observa una leve recuperación, con un crecimiento del **2,50 %**.

-En los próximos párrafos analizaremos las expectativas de comportamiento que tenemos de los dos sectores marcan el ritmo de la actividad económica en Tucumán, y arrastran al resto de los sectores de la economía, porque tienen un efecto multiplicador y una importante participación en el **PBG de Tucumán** (del orden del 55%):

A.- Las producciones agropecuarias y agroindustriales, las producciones metalmecánicas, de autopartes, equipos, químicas, textiles, del calzado, etc.: estos sectores representan aproximadamente el 20% del PBG tucumano, y son los que generan los ingresos necesarios para sostener el consumo y la inversión local a través de las divisas, originadas en exportaciones, y en pesos, por sus ventas en el mercado interno. Estos ingresos tienen un efecto multiplicador sobre las actividades de comercio, la construcción y muchas otras actividades de servicio.

Para el año 2021 estimamos, que estos sectores, van a tener un tener un progresivo y declinante nivel de actividad y de ingresos, no obstante, los excelentes niveles de precios de sus productos en el mercado mundial. Esto es así porque están afectadas por las medidas de políticas económicas del gobierno nacional debido a:

i.- al actual y el mayor atraso cambiario que se espera para los próximos meses, ii.- los altos gravámenes a la exportación que se suman a la alta presión impositiva de los tres niveles del Estado, iii.- la desigual competencia de los productos importados que se ofertan en el mercado interno y que gozan del privilegio de poder comprar dólares subsidiados por el Estado afectando a las industrias que sustituyen importaciones, y iv.- la sensible reducción de la asistencia financiera, por parte del sistema bancario, a las actividades productivas.

El atraso cambiario y los derechos de exportación, **afectan también a las agroindustrias que venden una porción significativa de su producción en el mercado interno.** La política cambiaria de atrasar el precio del dólar en relación a la inflación interna, impacta negativamente en los precios internos de estos sectores, en forma indirecta. Esto es así porque sus costos, especialmente los de mano de obra y servicios, crecen al ritmo de la inflación interna que es superior a la actualización del dólar oficial. El resultado de este comportamiento asimétrico, en estos precios, genera una inflación en dólares en los costos de producción y logística reduciendo la competitividad de los productos. El resultado final de este contexto, es que el producto no exportado se oferta en el mercado interno provocando sobreofertas que bajan los precios domésticos.

La regulación cambiaria del gobierno y los impuestos a la exportación además de provocar distorsiones en los precios y costos de las distintas producciones (en especial las agroindustriales) generan transferencias de ingresos inequitativas dentro del país desde los productores a favor de: **1.- El Estado, 2.- Los consumidores, y 3.- Entre regiones y/o provincias.**

El gobierno nacional tiene hoy definida su política cambiaria para todo el año 2021, y las medidas más importantes que se anunciaron, afectarán aún más a los sectores agrícolas y agroindustriales de Tucumán. Con el atraso cambiario adicional esperado durante el 2º Semestre del año, los ingresos de las exportaciones podrían caer adicionalmente alrededor de un **15%** en moneda constante.

RESUMEN: Los sectores de la economía tucumana que analizamos en este segmento, en su mayor parte, son competitivos en calidad y costos a nivel global y tienen, además, este año, un contexto de precios internacionales por encima de lo normal al que podemos calificar de “excelente”. No obstante, estas ventajas competitivas en costos y los buenos precios mundiales de la actual coyuntura, deberán afrontar condiciones muy negativas en sus operaciones durante el resto del ejercicio, por problemas que se originan exclusivamente en las regulaciones del gobierno Nacional. En el punto 5.- estimaremos en que medidas estas normas afectan al azúcar, el alcohol, el arándano, el limón, los cereales, legumbres, oleaginosas y las industrias locales que sustituyen importaciones.

B.- Las transferencias netas del Estado Nacional al Gobierno Provincial (netas de los gravámenes nacionales que pagan los tucumanos) y el gasto directo del Estado Nacional en la provincia: Los ingresos que recibe Tucumán provenientes de transferencias financieras por coparticipación federal y otras leyes, y del gasto de la Nación en la provincia, en la medida que superan los impuestos nacionales que pagan los tucumanos tienen un efecto multiplicador en la economía local similar a los ingresos que tienen los sectores productivos privados detallados en el punto **A** anterior.

Lamentablemente no hay estimaciones cuantitativas de los ingresos que se apropia la Nación con los impuestos y otros mecanismos recaudatorios informales como lo son el bajo precio oficial del dólar y el impuesto inflacionario. Si los hubiera se podría ver, en forma más clara y completa, si la provincia recibe realmente algún apoyo neto desde el gobierno Nacional.

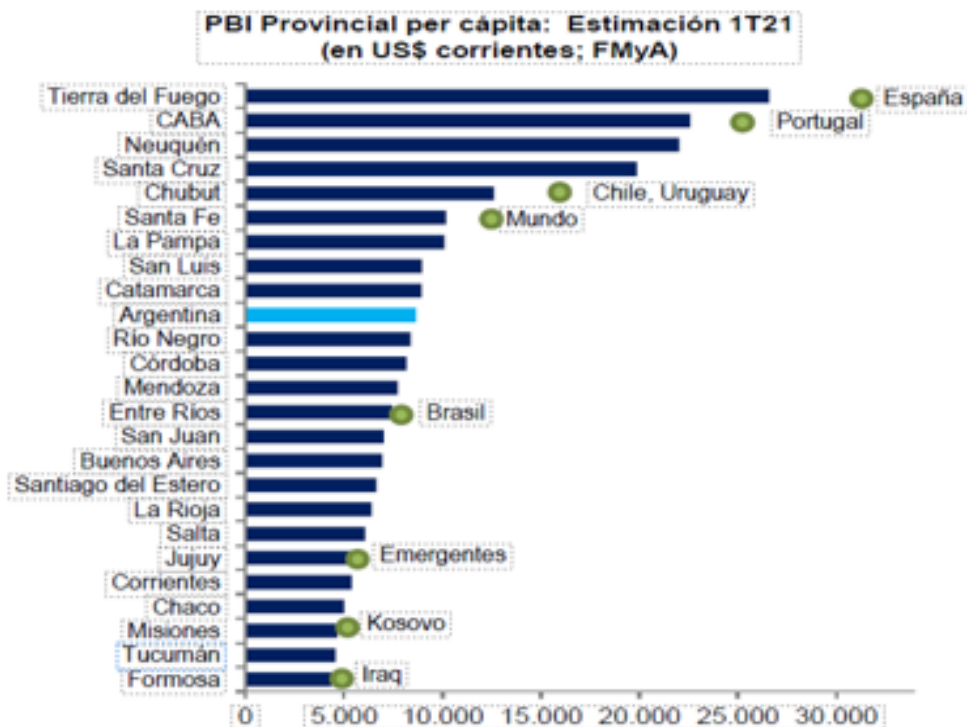
Para el ejercicio fiscal 2020 y el 1º Semestre de 2021 observamos lo siguiente: a) las transferencias del Estado Nacional por coparticipación federal y leyes especiales, para financiar el presupuesto de la provincia, crecieron en términos reales (sobre la inflación) un **58,25 %** y un **24,70 %** respectivamente, b) los gastos de la Nación en la Geografía de Tucumán crecieron entre los dos últimos años significativamente y las cifras presupuestadas para 2021 son equivalente a un **110,68%** de las transferencias presupuestadas por coparticipación desde la Nación y c) La recaudación impositiva provincial muestra un exagerado aumento del **9,75 % y 38,69 %** respectivamente, para los periodos antes mencionados. Por lo tanto, estimamos que el sector público provincial será el único sector de la economía local que crecerá en recursos y gastos durante 2021, aumentando su participación en el PBI tucumano.

RESUMEN: por todo lo comentado anteriormente, la caída del orden del 5,18%, estimada en el PBG de Tucumán para 2020, y el estancamiento del 1º Semestre de 2021 tiene un costo que fue soportado exclusivamente por el sector privado de la economía local, mientras que el gobierno provincial continúa aumentando su nivel de erogaciones, en moneda constante, apoyado en las transferencias nacionales y la recaudación provincial las cuales crecieron fuertemente por encima de la inflación.

Para el año 2021 estimamos que habrá una leve recuperación en el nivel de actividad económica sobre el bajo nivel del año anterior (en un nivel difícil de estimar), la cual será sustentada exclusivamente por las transferencias por coparticipación de impuestos nacionales y los gastos en la geografía de Tucumán desde el gobierno nacional. Por lo tanto, se profundiza: la dependencia de la economía local a los distintos aportes del gobierno nacional, el deterioro de la estructura productiva privada, y el retroceso de los indicadores socio económicos de la población. Este contexto tiene un progresivo deterioro durante los últimos 40 años, excepto un corto periodo en la primera década del siglo XXI sustentado por el boom en aumento de los precios de las materias primas agrícolas y energéticas en el mercado mundial.

La estimación del PBG per cápita de las distintas provincias del país, y los de la participación relativa de la economía de Tucumán en la del NOA y el país, que se adjuntan a continuación, confirma los comentarios anteriores.

I.-En el gráfico del PBG per cápita de Tucumán, podemos apreciar que el de Tucumán se ubica en el penúltimo lugar de Argentina, entre Misiones y Chaco, con un nivel de ingresos en valores similares a los de Kosovo e Iraq, países que sufrieron los rigores de importantes guerras civiles y con países vecinos.



Fuente: Fernando Marull y Asociados.

ii.- Cuando analizamos el comportamiento relativo de la economía de Tucumán en relación a las otras provincias del NOA y la del país, también podemos advertir un deterioro notable. Tal cual lo muestro el cuadro adjunto.

Participación del Producto Bruto Geográfico de las Provincias del NOA en el PBI de Argentina											
FEDERACIÓN ECONÓMICA DE TUCUMÁN (FET)											
Nº	DETALLE	AÑO									
		1953	1970	1980	1993	2000	2005	2010	2015	2019	2020
1.	REGIÓN NOA	6,00%	5,63%	6,61%	6,30%	5,57%	6,08%	6,88%	6,88%	6,81%	6,93%
1.1.	CATAMARCA	0,30%	0,29%	0,37%	0,53%	0,56%	0,68%	0,72%	0,81%	0,65%	0,66%
1.2.	JUJUY	0,80%	0,77%	1,03%	0,87%	0,78%	0,83%	0,83%	0,95%	0,99%	1,00%
1.3.	LA RIOJA	0,30%	0,23%	0,26%	0,53%	0,56%	0,66%	0,66%	0,83%	0,88%	0,90%
1.3.	SALTA	1,10%	1,28%	1,35%	1,47%	1,07%	1,09%	1,04%	1,12%	1,10%	1,10%
1.4.	SGO. DEL ESTERO	1,00%	0,87%	0,94%	0,91%	0,82%	0,81%	1,03%	1,16%	1,17%	1,18%
1.5.	TUCUMÁN	2,50%	2,19%	2,66%	1,99%	1,79%	1,91%	1,92%	2,00%	2,02%	2,08%

Fuentes: 1953-1993: CEPAL. 2000-2021: direcciones de Estadísticas de cada provincia - INDEC

Cabe acotar que la población de Tucumán es, aproximadamente el **3,73 %** de la población de Argentina y el PBG tucumano participa, en 2020, solo el **2,08 %** del PBG del País. Este mismo indicador era de un nivel del **2,66 %** en el año 1980. Por lo tanto, la participación relativa del PBG local en el de Argentina, en los últimos 40 años, cayó un **-21,80 %**. Si hacemos este mismo análisis dentro del PBG del NOA la participación de Tucumán cayó un **-25,21 %**.

Para tener un cuadro más completo de nuestros problemas socio económicos, tenemos que considerar también que la performance de la economía argentina, en el periodo mencionado anteriormente, fue decepcionante cayendo varios escalones en su importancia relativa, si la comparamos con el resto de los países de Latinoamérica y del mundo.

1.2.- Evolución de economía de Tucumán, NOA, provincias argentinas y el País

Utilizando el ISAP podemos analizar el comportamiento de la economía de Tucumán en términos relativos con el NOA, otras provincias, y el país, en distintas etapas de los últimos 23 años. Es posible acceder a estos datos en los cuadros C.1.12 y G.1.1, desde los botones del Índice.

1.3.- Exportaciones

Uno de los sectores de la economía tucumana que tuvo un comportamiento interesante entre 2002-2019, fue el vinculado a las exportaciones de producciones locales.

La alta competitividad de algunas producciones les permitió sobrellevar los ciclos de atraso cambiario, altos derechos de exportación y otras regulaciones distorsivas, para retomar la senda del crecimiento cuando estos obstáculos desaparecían o menguaban. Pero otro ciclo negativo comenzó, el año pasado, mediante la restauración de regulaciones que obstaculizan el desarrollo de esta importante actividad...

De hecho, las exportaciones tuvieron el siguiente comportamiento considerando promedios anuales de periodos de 5 años: 2000-2004 **u\$s 413,70** millones, 2005-2009 **u\$s 755,43** millones, 2010-2014 **u\$s 883,40** millones y 2015-2019 **u\$s 1022,27** millones. Estos valores muestran un crecimiento del orden de 150% entre 2000 y 2019, muy interesantes si tenemos en cuenta el comportamiento promedio de la economía de la provincia y el país. De hecho, el año récord de exportaciones de Tucumán fue el 2016, con exportaciones del orden de **u\$s 1.189** millones y el segundo año en importancia, por su monto de exportaciones, fue el de 2018, con **u\$s 1.116** millones.

En 2019 el monto de las exportaciones, respecto al año anterior, cayeron un **-14,80%**, y en 2020 tuvieron otro descenso del **-18,74%**, alcanzando el monto de **u\$s 775,49 millones**, con una caída del **-34,98%** respecto del pico alcanzado en 2016, y un **-24,14%**, en relación al promedio 2015-19 (CUADRO N.º C 1.3.)

RESUMEN: Entre Enero y Julio de 2021, las ventas externas de bienes de Tucumán solo aumentaron un 4,45% versus el mismo periodo de 2020, mientras que las exportaciones del país lo hicieron un 31,20 %.

1.4.- Nivel de empleo

-Tasa de desempleo (cubre empleo registrado e informal): En la provincia de Tucumán, para el 1º, 2º, 3º y 4º trimestre de 2020, la tasa de desocupación local, calculada por el INDEC, fue del **13,50%**, **10,40%**, **11,00%**, y **9,50%** respectivamente. Estos guarismos parecieran ser una noticia positiva, porque la tasa de desempleo se reduce un **42,11%** entre el 1º y el 4º trimestre de 2020, pero es muy difícil de creer que en medio de la recesión económica que padeció la provincia y el país (caídas del PBI del **-4,18%** y **-9,98%** respectivamente) la tasa de desempleo se haya reducido en esta magnitud. Para el 1º Trimestre de 2021, la tasa de desocupación publicada es del **14,40%**, con un aumento substancial del **51 %** sobre el nivel estimado en diciembre 2020, presentado un índice más acorde con el nivel de empleo de una economía en crisis.

A nivel país, el índice de Desocupación fue del **10,4%**, **13,10%**, **11,70%** y **11,00%** para el 1º, 2º, 3º y 4º trimestre de 2020, respectivamente. Para el 1º Trimestre de 2021 el índice de desempleo fue del **10,20%**, con una baja del **-7,8%**, respecto al del 4º Trimestre 2020, y en un nivel similar al de 1º Trimestre de ese año. Realmente es

difícil de justificar que después de una contracción económica del orden del **10 %**, el desempleo no crezca en niveles similares al de crisis de similar magnitud.

Entre 2018, y 2020 el PBI argentino ese contrajo un **-15,12 %**, un nivel similar al de la última recesión económica entre 2000 y 2002, periodo en que cayó un **-16,69 %**. Por ello llama la atención que los indicadores de desempleo de los últimos 15 meses se sitúen en orden de la mitad de los registrados a comienzos de este siglo.

Entre los años **2000, 2001, 2002, 2003 y 2004**, la economía argentina soportó una fuerte contracción económica, y las tasas de desempleo alcanzadas fueron del **15,00 %, 17,33%, 22,64%, 22,63% y 18,10%** respectivamente. En esos mismos años, el PBI de Argentina tuvo el siguiente comportamiento: **-0,79 %, -4,41%, -10,89%, 8,84% y 9,18%** respectivamente. Es decir que en los dos años posteriores a las fuertes caídas del PBI, se produce una importante recuperación en la actividad económica, pero el desempleo siguió en valores altos.

Otro tema que llama la atención de estas estadísticas es que los últimos datos de empleo informal de Tucumán (y las demás provincias) se publicó en el 1º Trimestre de 2020 y fue una tasa del **45,20 %** (ubicando a nuestra provincia dentro del grupo con mayor informalidad en el país). Para esta misma fecha el empleo informal promedio de Argentina, se ubicaba en el **35,70 %**.

Los datos de empleo informal en provincias no se actualizaron más por el INDEC desde el 1º Trimestre de 2020, y solo se siguió publicando el promedio para todo el país, que en el 1º Trimestre de 2021 tuvo un valor de **32,40 %**.

A la fecha de emisión de este informe no se publicó aún tasa de desempleo para el 2º Trimestre de 2021.

-Empleo Registrado en relación de dependencia: Entre el 2º trimestre de 2021 y el 2º trimestre de 2020, en Tucumán, el Empleo Asalariado Registrado Total (relación de dependencia con aportes a la RNSS-SIPA-ANSES únicamente) aumentó un **1,46 %**, mientras que el empleo Público creció un **3,13%**, y el empleo Privado subió **0,21 % (CUADRO N.º 4.1.)**. Para la Argentina estos valores fueron **1,24 %** (empleo total), **0,38 %** (empleo privado) y **1,64%** (empleo público). Estos valores muestran un crecimiento en el empleo que es en realidad una recuperación de los puestos de trabajo perdidos, ya que aún no se pudo alcanzar el nivel de empleo pre pandemia.

Para mostrar un cuadro más realista vamos a comparar el empleo entre el 2º Trimestre de 2021 vs el 2º Trimestre de 2019(pre pandemia). En este análisis podemos ver que: el empleo total cayó un **-1,67 %** con 5320 puestos de trabajo perdidos, el empleo privado se redujo un **-2,78 %**, con 5.060 empleos desaparecidos, y el empleo público se modificó en un **-0,19 %**, con 250 agentes públicos menos.

-Empleo Registrado en relación de dependencia y trabajadores independientes registrados: Estas estadísticas publicadas por el Ministerio de Trabajo, nos dicen que entre Junio de 2021 y Junio de 2020, el número de personas registradas, en la Argentina, en relación de dependencia y trabajadores independientes en sus diversas modalidades se recuperó un **1,87 %**, el personal Público total registrado (en la RNSS-SIPA-ANSES y otras cajas de Jubilaciones estatales) aumentó un **3,00 %** (96.000 cargos), el privado total registrado (en la RNSS-SIPA-ANSES y otras cajas) cayó un **1,47 %** (130.000 empleos), los empleados domésticos se redujeron **-1,44%** (-6.900 trabajadores), los autónomos **-2,72 %** (-10.300 aportantes), los registrado con Monotributo y Monotributo Social aumentaron un **3,24%** y un **2,81 %** respectivamente. Para estos datos valen también los comentarios hechos en el punto anterior de que se trata de recuperación y no incremento en el empleo.

Ahora realizaremos la comparación entre junio 2021 con los datos de junio 2019 (pre pandemia). El número de personas registradas, en la Argentina, en relación de dependencia y trabajadores independientes en sus diversas modalidades se redujo un **-1,02 %** (-123.000 puestos), el personal Público total registrado (en la RNSS-SIPA-ANSES y otras cajas de Jubilaciones estatales) aumentó un **3,00 %** (+89.500 cargos), el privado total registrado (en la RNSS-SIPA-ANSES y otras cajas) cayó un **2,39%** (-212.500 empleos), los empleados domésticos se redujeron **-4,45%** (-22.100 puestos), los autónomos **-6,43 %** (-25.400), los registrado con Monotributo y Monotributo Social aumentaron un **1,87%** y un **3,25 %** respectivamente. (**CUADRO N.º 4.12**)

-Proyecciones de empleo en los próximos meses: Respecto al comportamiento del empleo esperado para el segundo semestre del año vamos a reseñar dos relevamientos producto de encuestas empresariales sobre el tema, uno público y otro privado:

1.-MANPOWER en su Expectativa de Empleo para el 3º trimestre de 2021, nos dice que, en el NOA los empresarios esperan lo siguiente: un **80%** sin cambios en el nivel de empleo, un **6%** cree aumentará, un **7%** no sabe y un **7%** que disminuirá. Y la Expectativa Neta de Empleo para el 3º Trim. es negativa en un **-1%** (**CUADRO N.º 4.11 - 4.12**). Estos pronósticos son menos optimistas que los estimados para el 2º Trim. de 2021.

2.-El Ministerio de Trabajo de la Nación: en su informe de septiembre pasado nos dice que los empresarios esperan, en relación a su demanda laboral, que: un **93,60%** opina que no habrá cambios, un **5,30 %** que aumentará y un **1,160%** que caerá (**CUADRO N.º 4.14.**). Estos pronósticos tienen datos ligeramente más positivos que los últimos informes de enero y mayo de 2021.

RESUMEN: De acuerdo a lo expuesto en los párrafos anteriores podemos apreciar que la caída del empleo, en Tucumán (en relación a junio 2019), se centró exclusivamente en el sector privado 5.060 empleos no recuperado y en especial en los sectores de servicios de comercio, hotelería, cultura, gastronomía, turismo, esparcimiento, construcción y parte del comercio, etc., y los empleados de estas actividades representan cerca de un tercio del empleo privado total de la Provincia.

El sector público sigue incrementando su planta de personal como lo hizo en los últimos 17 años, y aumentando 3.126 cargos entre el 2º Trimestre de 2021 y el promedio de empleo del año 2019(pre pandemia).

Los indicadores de desocupación que publicó el INDEC tanto a nivel nacional como para los aglomerados encuestados de cada provincia, no son compatibles con los datos de la última crisis económica de un nivel similar (año 2002), los cuales presentaban índices de desocupación substancialmente más altos. No contamos con elementos de juicios o información que nos expliquen racionalmente este comportamiento diferente.

El otro tema muy importante a considerar es el hecho de que, en nuestra provincia, se incorporan alrededor de 15.000.- personas por año al mercado laboral, los cuales no tienen posibilidades de empleo, emigrando a otros países (los mejores formados profesionalmente), pero aquellos que no pudieron educarse adecuadamente se incorporan a la masa de desempleados.

1.5.- Transferencias financieras al Estado Provincial y gastos del Gobierno Nacional en Tucumán

- La recaudación de **impuestos nacionales** dentro de la provincia de Tucumán, en el 1º Semestre de 2021 en relación al mismo periodo del año 2020, cayó un **37,54 %** en valores nominales, y en este mismo periodo de 2021, las transferencias directas por Coparticipación Federal y otros conceptos desde la Nación al Presupuesto provincial aumentaron un **60,23 %** en moneda corriente, con un crecimiento en moneda constante del **24,70 %**.

-Los gastos que ejecuta el Gobierno Nacional en forma directa en la Geografía de Tucumán, también tienen un rol multiplicador importante en la economía local, por el carácter exógeno del ingreso y su importancia económica-financiera. En el transcurso del año **2020** se ejecutaron egresos por **\$ 152.271 millones**.

Para evaluar la importancia de este concepto, es necesario señalar que alcanzaron un nivel equivalente al **89,40%** de la ejecución de los Recursos Corrientes Totales del Presupuesto de la provincia de Tucumán para el año 2020.

Para el ejercicio 2021 la Nación han presupuestado gastos de la Nación en Tucumán por **\$200.262.- millones**. De este total se ejecutaron **\$ 115.384.- millones** hasta la última semana de agosto de 2021 (**CUADRO N.º 6.7.**). Este monto presupuestado para el año 2021 representa el equivalente al **100,64 %** los Recursos Corrientes del presupuesto de Tucumán en 2021.

1.6.- Niveles salariales para los empleados dependientes registrados

Los salarios formales de la economía local tuvieron el siguiente comportamiento entre el 2º Trimestre de 2021 y el 2º Trimestre de 2020:

-Los salarios privados registrados de Tucumán y el resto del país aumentaron un **43,50% y 46,40%**, respectivamente.

-Los salarios públicos registrados de Tucumán y el resto del país aumentaron un **35,32% y 36,68%**, respectivamente.

RESUMEN: Entre el 2º Trimestre de 2021 y el mismo periodo de 2020, los salarios privados de Tucumán y el país cayeron en moneda contante un -9,94% y -3,93 % respectivamente, reducción que se suma a las de los dos años anteriores. Los salarios públicos tucumanos y de Argentina cayeron, en este mismo periodo, un -26,46 % y -24,06 % respectivamente.

La base de datos usada, para obtener estadísticas de empleo y nivel salarial, es la que publica la AFIP-SIPA y provienen de las declaraciones juradas por aportes previsionales y sociales al organismo por parte de empresas y los estados provinciales, municipales y nacionales.

Cabe mencionar que estos guarismos no reflejan lo informado por el gobierno tucumano y sus sindicatos, de que los salarios públicos se actualizaron siguiendo la inflación. Si esta última información es correcta las estadísticas de la AFIP-SIPA no estarían reflejando todos los salarios pagados por el gobierno local.

1.7.- Producciones agrícolas y agroindustriales en Tucumán

A continuación, resumimos el comportamiento de aquellos sectores con mayor participación en la economía de Tucumán: la caña de azúcar, los cereales, oleaginosas y el limón.

-Azúcar de Caña: La producción de azúcar, en Tucumán, para el mercado interno y la exportación, en la zafra 2021/22, podría caer entre un **-5 %** a un **-10 %**, respecto de la zafra anterior (**CUADRO N.º 2.1**), de acuerdo a las estimaciones de producción de caña disponibles a la fecha.

-Bioetanol: Durante el año calendario 2020 la producción de bioetanol de Tucumán cayó un **-25,40%**, en relación a la producción del año 2019. Las entregas al consumo interno, de los ingenios tucumanos, en 2020 se redujeron un **-24,16%**, en relación al año 2019, mientras que el total de ventas de bioetanol del país disminuyeron un **-28,16%** (**CUADRO N.º 2.3**).

Si evaluamos la producción y consumo dentro del año azucarero, para la zafra 2020/21 en relación a la zafra anterior, podemos observar que: el bioetanol de caña tuvo una caída de un **-2,16 %** y **-3,57%** respectivamente, en relación al mismo periodo de 2019/2020.

Se estima que las ventas de bioetanol a producir en la zafra 2021/22, podrían recuperarse y alcanzar los niveles del año 2019.

-Limón: Las estimaciones de producción la campaña 2020, fijan una caída del **-15,73%** en relación a la cosecha anterior. El USDA proyecta una caída del **-26,67%** para la producción del año 2021. Condiciones climáticas y de mercado junto con la política cambiaria afectaron fuertemente al sector. (**CUADRO N.º 2.4.**)

-Los cereales y oleaginosas: Las producciones agrícolas de carácter anual tienen la característica de que responden rápidamente a los incentivos o cambio de tipo climáticos, de mercados o del contexto económico. Entre las campañas 2015/2016 a 2019/20 se puede observar claramente como la producción responde positivamente a la existencia de políticas macroeconómicas racionales sostenidas desde el Estado (**CUADRO N.º C 2.19**).

En la campaña 2019/20 la producción vuelve a caer un **-34,78%**, por el impacto de nuevas políticas económicas negativas para la producción, sin poder recuperar aun ese nivel no obstante los altos precios mundiales actuales de estos productos.

Para la cosecha 2020/21 se logró una recuperación productiva del orden del 17,24 %, pero en valores absolutos la producción está lejos del volumen potencial.

-Mercados externos de alimentos de nicho: Estos mercados están creciendo fuertemente en los países desarrollados y los asiáticos. Un producto importante en este mercado es **el orgánico con certificado** cumpliendo las exigencias de los países compradores. Tucumán está empezando este camino y estos son algunos guarismos de su performance. Entre 2019 y 2014 aumentó un **39,61% y 53,40%** la cantidad de productores certificados y el número de HA certificadas. Pero en el año 2020 se produce un importante retroceso en ambos guarismos cayendo en relación al año anterior un **-4,65%** y **-33,03%**, respectivamente. Impactaron también, en este sector, los efectos negativos de las políticas macroeconómicas locales, antes comentadas. (**CUADRO N.º 2.14.**)

Ingenios azucareros de Tucumán, productores agrícolas cañeros y de limones, productores de arándanos y frutilla, y plantas procesadoras de limón están realizando interesantes esfuerzos para aumentar los volúmenes de exportaciones orgánicas desde hace varios años atrás.

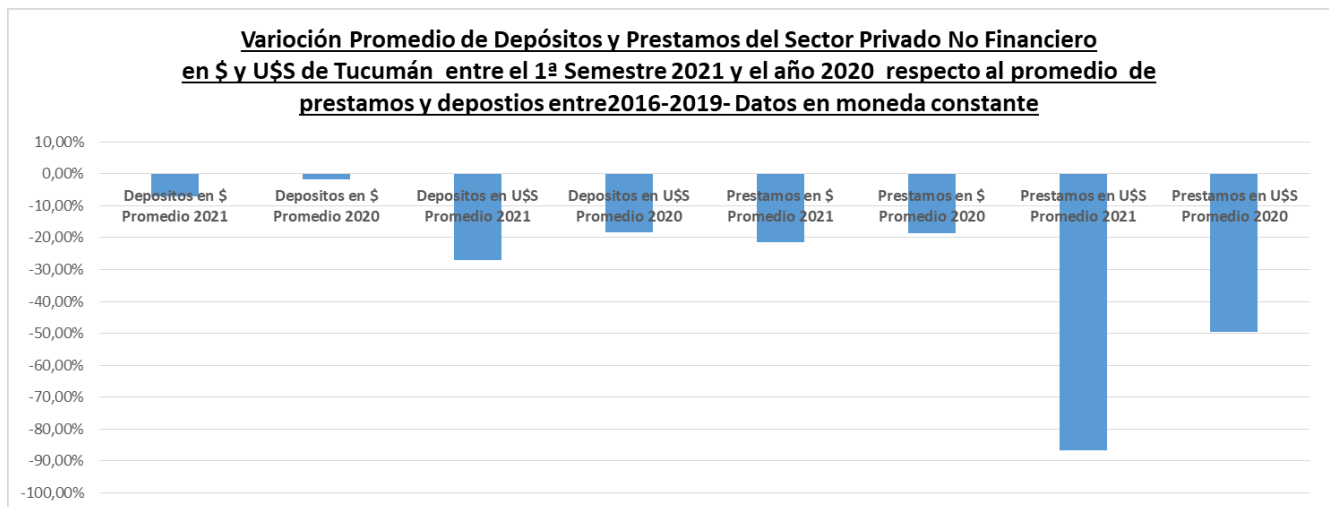
Para la zafra 2021/22 se espera una significativa caída en el volumen de producción y exportaciones de azúcares orgánicos en la provincia de Tucumán, producto del alto atraso cambiario y la política fiscal.

2. OTROS INDICADORES DEL CONSUMO EN LA PROVINCIA DE TUCUMÁN

En el punto N°3 del INDICE, OTROS INDICADORES DE ACTIVIDAD ECONÓMICA DE LA PROVINCIA DE TUCUMÁN se detallan los vínculos para acceder a cuadros que reflejan el consumo residencial, comercial e industrial de energía, combustibles, comunicaciones, alimentos, vehículos personales, etc., como así también el consumo destinado a actividades comerciales e industriales.

3. INDICADORES DEL SECTOR FINANCIERO FORMAL DE TUCUMÁN Y ARGENTINA

Los principales indicadores de sector financiero controlado por el BCRA, de Tucumán, nos muestran valores negativos y en progresivo empeoramiento en los últimos años. A continuación, se adjunta un análisis de la evolución entre el año 2020 y 2º trimestre de 2021, en relación al año anterior y al promedio de los últimos 5 años.



FUENTE: BCRAS

RESUMEN: El sector financiero bancario formal en Tucumán y el resto del a nivel país tiende a reducirse en forma progresiva, tanto en depósitos como en préstamos, tal cual nos muestran las estadísticas que se adjuntan en moneda constante. También su tamaño expresado en relación al PBI es un porcentaje cada año menor, muy lejos de los indicadores del sector financiero de países emergentes y desarrollados.

A las limitaciones antes señaladas, se suma el hecho de que el Gobierno, en especial el Nacional, está absorbiendo en forma creciente, para cubrir su déficit y la falta de financiamiento externo, los escasos recursos financieros disponibles en el sistema bancario local. Por lo tanto, las actividades económicas privadas tienen, cada año, un menor acceso a este soporte vital para el desarrollo de sus actividades normales y la inversión.

En el Gráfico adjunto es posible advertir la fuente caída en los depósitos y préstamos respecto al periodo 2016-19 en el cual ya tenían un volumen reducido respecto de las necesidades potenciales de las empresas. En los Cuadros del N.º 4.3 al 4.7 se describen más en detalles indicadores del sector bancario local y nacional.

4. INDICADORES DE CANTIDAD DE EMPRESAS REGISTRADAS DE TUCUMÁN Y ARGENTINA

La AFIP y el Ministerio de Trabajo de la Nación, lleva un registro de las empresas registradas, como así de las que abren y cierran cada año, en cada provincia. Estos datos son un interesante indicador adicional del comportamiento de la economía de una provincia, sector productivo o del país.

RESUMEN: En la provincia de Tucumán, entre 2010 y 2020, hay 1022 empresas menos (CUADROS C 2.15 y C 2.16), dato que surge como el saldo de las aperturas y cierres de unidades económicas en este periodo.

Este cuadro nos exige analizar objetivamente el origen de los problemas que ocasionan los cierres de empresa y encarar cambios urgentes en las normas impositivas y otras regulaciones que provocaron este negativo contexto y resultado.

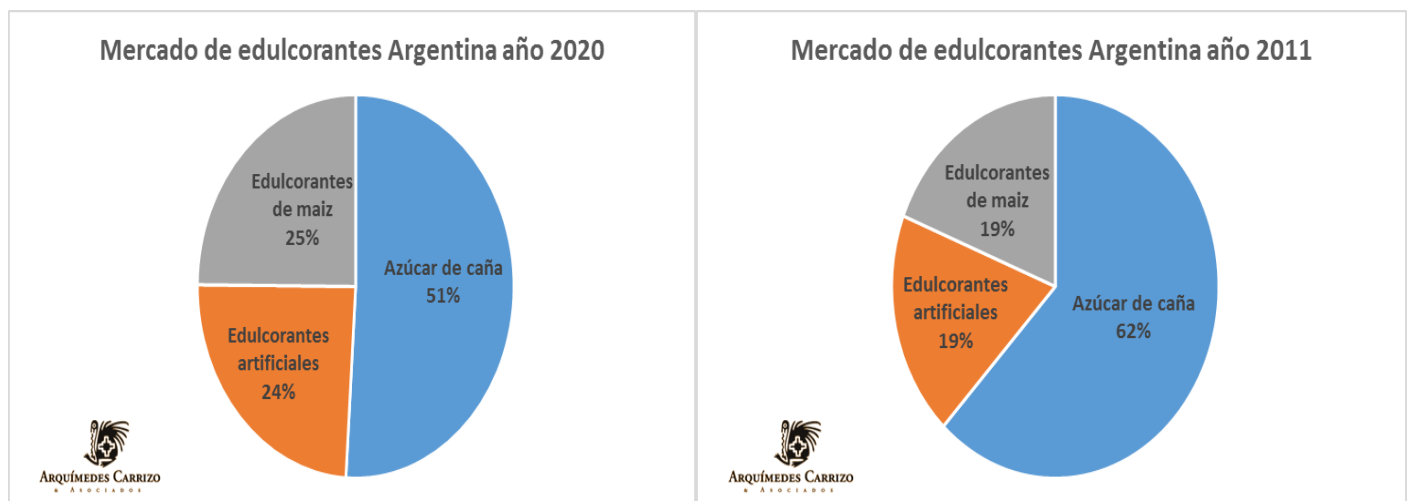
5. INDICADORES DE LOS TÉRMINOS DE INTERCAMBIO DE TUCUMÁN

En los próximos párrafos reseñaremos el comportamiento de los precios de los principales productos que Tucumán vende al resto del País y el mundo.

AZÚCAR

En año 2020 los precios del azúcar, para el mercado interno, fueron mejores que los vigentes en la zafra anterior, Pero desde el mes de octubre 2020 se dio un estancamiento en valores nominales hasta febrero 2021, A partir de marzo 2021 el precio tuvo una caída y el nuevo nivel se mantuvo hasta junio de 2021. En los hechos, este comportamiento del valor nominal del producto implicó una reducción en moneda constante, en el precio del azúcar, del orden del **-50%**. A partir de Julio de este año el precio se recuperó un 30%, pero sin lograr los niveles en términos reales los niveles históricos vigentes en los meses de cosecha de la zafra anterior.

El precio del azúcar de caña, está muy influido por los cambios que se están verificando en la estructura del **mercado total de edulcorantes** (azúcar de caña y los edulcorantes de maíz como artificiales), a nivel país. En los últimos 10 años, por diversos motivos, se observa un importante incremento en la oferta de los edulcorantes artificiales y de maíz. Esto llevó a que el azúcar de caña perdiera participación, en este mercado, en un volumen aproximado de **400.000** toneladas. Esta reducción no ocasionó más problemas, dentro del sector sucroalcoholero, porque fue absorbido por el aumento en la mezcla de bioetanol del 6% al 12%.



En el 1º semestre de 2021, el mercado internacional del azúcar tuvo un comportamiento muy positivo para los productores, con niveles de precios muy interesantes en dólares. De hecho, llegó a alcanzar valores del orden de los **u\$s 475**, por tonelada de azúcar blanco, en el Contrato N.º 5 de Londres

RESUMEN: Para la zafra 2021/22 esperamos una nueva caída en la demanda de azúcar por el avance en la oferta de edulcorantes artificiales y de maíz. El continuo crecimiento en las importaciones y la mayor molienda húmeda de maíz, efectivizados en el 1º Semestre de 2021 así lo anticipan.

En principio la caída en la producción de azúcar, esperada en la presente cosecha por razones de índole climática, no alcanzaría a eliminar todos los excedentes provenientes de la zafra 2020/21.

Los excelentes precios del mercado mundial del azúcar no alcanzan para compensar los efectos negativos de la política interna cambiaria. Por lo tanto, lo que debería ser un boom exportador con una excelente rentabilidad, se convierte en un negocio muy ajustado o que solo cubre costos variables. Los productores han hecho importantes esfuerzos en materia de exportaciones para las zafras 2020/21 y 2021/22. Pero con las estimaciones de producción actuales surge la necesidad de exportaciones adicionales a las confirmadas a la fecha, para lograr un equilibrio entre oferta y demanda interna.

La política cambiaria anunciado por el Gobierno Nacional para el resto del año 2021, provocara que los exportadores tengan una reducción adicional en sus ingresos, en moneda constante, en el orden del 2 al 3% por mes, acumulativos.

El sector azucarero necesita imperiosamente encontrar mercados para la caña que quedó sin destino por la caída en las ventas para el mercado interno. Lo lógico sería un aumento en la mezcla de bioetanol con las naftas, pero la pugna con el sector petrolero hace complicada esta salida hasta la fecha. El otro camino sería la exportación, pero la política cambiaria y fiscal actual lo impide. El sector no requiere subsidios, sino que sus ingresos no sean reducidos producto del efecto de normas gubernamentales.

BIOETANOL

En junio del 2020, el precio del bioetanol, en el mercado internacional, era **u\$s 0,36**, por litro. En 2021 está entre los **u\$s 0,68 a u\$s 0,70**, con una fuerte demanda mundial, o sea a un valor entre \$68 a \$70 por litro neto de impuestos al dólar oficial, mientras el gobierno fijo un valor de \$ 59 por litro. Todos conocemos que el dólar oficial tiene un fuerte atraso cambiario y por lo tanto el valor del bioetanol en el mercado mundial es mucho más alto en pesos.

Los precios domésticos del bioetanol estuvieron subsidiando el consumo de combustibles (lo mismo pasa con el biodiesel) ya que tuvo un fuerte atraso en la actualización de su valor durante los últimos 3 años. Desde enero de 2017 al mes de mayo pasado, el precio del bioetanol tuvo una caída en términos reales del **27,36 %**. La reciente actualización en los precios, anunciada en abril pasado y la confirmación de una actualización mensual para los próximos meses, solo rectificó en parte esta injusta e irracional política (**GRÁFICOS G 5.2 y G 5.3**).

ALCOHOL HIDRATADO

Este producto tiene un interesante mercado interno del orden de los 150 millones de litros, que el alcohol de caña ha comenzado a recuperar en 2020, tratando de lograr su participación histórica.

El alcohol buen gusto y deshidratado tiene además un interesante mercado de importaciones desde Chile, Perú, Uruguay y Colombia, del orden de los 350 millones de litros, que Argentina puede atender, pero que la política cambiaria y derechos de exportación lo impiden.

LIMÓN

El precio de las exportaciones del limón y sus derivados tuvieron el siguiente comportamiento en valores promedios FOB lugar de origen. (**GRÁFICOS N.º 3.8. a 3.12**)

PRECIO FOB DE EXPORTACIONES DE CITRUS - U\$S POR TONELADA

PRODUCTO	2016	2017	2018	2019	2020	2021 1º semestre
Limón Fresco	1.169	1.033	943	782	720	659
Jugo Concentrado	2.787	3.006	3.396	2.828	2.241	1.986
Aceites Esenciales	33.073	34.086	33.435	33.749	27.813	21.622

Fuente: INDEC

Los precios del mercado internacional de limón fresco y sus derivados están con una tendencia declinante, en estos últimos años, pero lo que más afecta a esta actividad son el atraso cambiario, la alta presión fiscal y los derechos de exportación. De hecho, observamos que la falta de un contexto positivo para la actividad productiva, está impulsando a empresas y técnicos a mudar sus actividades a Sudáfrica y Perú, países que están comenzado a tener relevancia internacional en el mercado de este producto. Lo más negativo de este proceso, es que otros países se benefician con nuestros recursos humanos, management y tecnologías desarrolladas en décadas, con fuertes inversiones de las empresas y gobierno.

TIPO DE CAMBIO REAL DE LAS DIVISAS EXTERNAS

Por último, en este sector del reporte, haremos algunos comentarios vinculados al nivel del tipo de cambio externo regulado por el gobierno nacional, el cual impacta fuerte y negativamente en casi todas las actividades agrícolas, agroindustriales, producciones para exportación como las autopartes, las textiles, etc.

En nuestro país el Gobierno Nacional usa cíclicamente el tipo de cambio como fuente de recaudación (lo compra a un precio menor al de mercado) y como herramienta de política antiinflacionaria. Esto genera una serie de impactos negativos en los productores de bienes comercializables en los mercados externos, que los lleva a desalentar para asumir el crecimiento en sus producciones, en el nivel de ventas externas y sus inversiones.

Otro efecto del tipo de cambio regulado y atrasado es que termina subsidiando a las importaciones de todo tipo, y los productores locales que pretenden sustituir importaciones no pueden competir, salvo casos muy especiales.

Pero este tipo de cambio artificial no solo afecta a las producciones de bienes sino también a la de servicios.

La gran pregunta es, **¿cuál es tipo de cambio que debe tener nuestro país?**, y la respuesta pareciera ser aquel que no afecte la competitividad y facilite exportar bienes y servicios que permitan obtener las divisas necesarias para pagar sus importaciones de bienes y servicios, y pagar el interés y el capital de sus deudas públicas y privadas. En nuestro país, el último período de la historia contemporánea en la que se alcanzaron estos

objetivos, fue entre 2003 - 2009, cuando el tipo de cambio vigente y el contexto de la economía impulsaban el crecimiento de las exportaciones de bienes y servicios, las inversiones y la economía del país como un todo.

El B.C.R.A. elabora un indicador, el Índice de Tipo de Cambio Real Multilateral (ITCRM) que mide la evolución del tipo de cambio real de Argentina en relación a sus principales socios externos. Este indicador nos da información acerca del nivel de tipo de cambio vigente y nos permite sacar conclusiones de su impacto en la economía del país.

Si comparamos el tipo de cambio promedio del 1º semestre de este año con el promedio del periodo 2003 - 2009, podemos deducir que el tipo cambio estuvo atrasado en el orden del **24%**. Pero este análisis no es tan lineal porque hay múltiples aspectos que influyen, como ser el contexto internacional y el interno argentino, en lo político, económico, financiero y comercial.

Por todo esto es muy posible creer que **el atraso cambiario de las divisas externas, que sufre la economía de Argentina, es bastante mayor al que surge del simple cálculo cuantitativo antes mencionado.**

6. INDICADORES DEL SECTOR PÚBLICO DE TUCUMÁN

-El Estado Provincial, entre 2010 y 2020, ejecutó sus presupuestos con 5 años que tuvieron déficits financieros, y en otros 6 años superávits. Hasta el ejercicio fiscal 2018, los déficits eran pequeños y muy manejables.

-En esta etapa el gobierno local se ha fondeado mediante una creciente recaudación provincial, y transferencias de recursos desde la Nación que aumentaban en moneda constante cada año. Con estos recursos aumentaron sus ejecuciones presupuestarias de gastos, entre 2006 a 2016, un **46%** en términos reales (por encima de la inflación). Pero entre 2016 y 2019 sus egresos cayeron en términos reales en un **-7,75%**. En 2020 los gastos del presupuesto provincial tuvieron otra caída del **-7,74%** respecto al año anterior.

-Para el 1º Semestre de este año, el Gasto Corriente Provincial aumentó un **51,65 %** (un **6,93 %** en moneda constante) y las Transferencias automáticas de la Nación por coparticipación y leyes especiales, aumentaron un **60,23 %**, (un **24,70 %** en términos reales).

-La alta presión impositiva sigue creciendo, entre enero-julio de 2021, la recaudación de impuestos provinciales subió un **69,90 %** en moneda corriente sobre el mismo periodo de 2020, lo que en moneda constante sería un **38,69 %**. Un exorbitante incremento en un contexto de recesión económica.

- RESUMEN: Un aspecto estructural preocupante de la economía de Tucumán está vinculado al tamaño del Estado local que: 1.- tiene una alta y creciente participación en la economía local, era en el año 2000 el 23,50 del PBG de Tucumán, guarismo que alcanzo el 35,20 % en 2020, y 2.-lleva a que el empleo público tenga una importante porción de la ocupación total formal en la provincia. En el 2º Trimestre de 2021 el empleo estatal de tipo Provincial, Municipal y Nacional fue el 43,38 % del empleo total registrado en relación de dependencia de Tucumán. A nivel nacional esta participación, en el mismo trimestre, fue del 19,63 %. (CUADRO N.º 4.1.). Es decir, Tucumán tiene el doble de agentes públicos en relación al promedio del país, un indicador negativo y creciente a través de los años, que tiende a alcanzar los que tienen las provincias más subdesarrolladas del país.

CPN ARQUIMEDES R.T. CARRIZO

Septiembre de 2021

I. ÍNDICE

Para la comprensión y apreciación correcta de los cuadros del Reporte Estadístico se recomienda:

- Descargar este archivo pdf a su computadora.
- Visualizarlo en algún programa de lectura (Adobe Acrobat Reader, por ejemplo)
- Hacer clic en los títulos de cada cuadro/gráfico del índice para dirigirse a los mismos.

1 - ESTADÍSTICAS MACROECONÓMICAS DE TUCUMÁN

[CUADRO Nº 1.1. Estadísticas Demográficas de Tucumán, el NOA y el País. Proyección Censo 2010 al 1 de octubre 2020](#)

[CUADRO Nº 1.2. Producto Bruto Geográfico Tucumán, provincias del NOA y el país. Período: 2000 – 2º trimestre 2021](#)

[CUADRO Nº 1.2.1 Participación del Producto Bruto Geográfico de las provincias del NOA en el PBI de Argentina. Período 2000 – 1º trimestre 2021](#)

[CUADRO Nº 1.2.2 Producto Bruto Geográfico Tucumán por sector de actividad. Período 2000 - 2019](#)

[CUADRO Nº 1.3. Exportaciones de Tucumán. Período: 2015 - julio 2021](#)

[CUADRO Nº 1.4. Índice de Desarrollo Humano de Tucumán y Resto de Provincias del País. Período 2001 - 2016](#)

[CUADRO Nº 1.5. Índice de Desarrollo Sostenible de Tucumán y Resto de Provincias del País. Período: 2016](#)

[CUADRO Nº 1.6. Ranking de Competitividad de las Provincias Argentinas. Año 2012](#)

[CUADRO Nº 1.7. Indicador de Desarrollo Relativo Provincial \(Global\) – IDERP. Período: 2004 – 2018](#)

[CUADRO Nº 1.8 Índice de Transparencia Presupuestaria Provincial – Período 2018 – 2020](#)

[CUADRO Nº 1.9 Índice de Precios al Consumidor - Variaciones Anuales. Período: 2017 - julio 2021. Tucumán, NOA y el País](#)

[CUADRO Nº 1.10 Índice de Precios al Consumidor - Variaciones Mensuales. Período: enero 2020 – julio 2021. Tucumán, NOA y el País](#)

[CUADRO Nº 1.11 Índice de Precios Mayorista \(Índice de Precios Internos al Por mayor IPIM\) - Variaciones Anuales. Período: diciembre 2016 - julio 2021. Total País](#)

[CUADRO Nº 1.12. Crecimiento de la Economía de Tucumán y el resto de las provincias \(ISAP\) – Crecimientos acumulados, ranking por provincias](#)

[GRÁFICO Nº 1.1. Indicador Sintético de Actividad de las Provincias – Crecimiento trimestral ISAP 2do trim. 2021 / 1er trim. 2021](#)

[GRÁFICO Nº 1.2. Índice de Tipo de Cambio Multilateral Argentina 2001- julio 2021 - BCRA](#)

2. – PRODUCCIÓN AGROINDUSTRIAL EN TUCUMAN

[CUADRO Nº 2.1. Producción de azúcar en Tucumán, NOA y el País. Período: Década del 90 a primera estimación 2021/22](#)

[CUADRO Nº 2.2. Entregas anuales de Bio Etanol al consumo por Provincias productoras: Período: 2012 – acumulado junio 2021](#)

[CUADRO Nº 2.3. Entregas mensuales de Bio Etanol al consumo, Tucumán y el resto del País. Período: septiembre 2019 – junio 2021](#)

[CUADRO Nº 2.4. Producción de limón en Tucumán y el destino del producto. Período: 1990 – estimación 2021](#)

[CUADRO Nº 2.5. Producción de los derivados del Limón en Tucumán. Período: 1990 – estimación 2021](#)

[CUADRO Nº 2.6. Área sembrada de Limón en Tucumán. Período: 1993 – estimación 2021](#)

[CUADRO Nº 2.7. Producción, área sembrada y rindes del Maíz en Tucumán, el NOA y el país. Período: Década del 90 – proyección 2021/22](#)

[CUADRO Nº 2.8. Producción, área Sembrada y rindes del Trigo en Tucumán, el NOA y el país. Período: Década del 90 - proyección 2021/22](#)

[CUADRO Nº 2.9. Producción, área sembrada y rindes de la Soja en Tucumán, el NOA y el país. Período: Década del 90 - proyección 2021/22](#)

[CUADRO Nº 2.10. Producción, área sembrada y rindes del Poroto en Tucumán, el NOA y el país. Período: Década del 90 – 2020/2021](#)

[CUADRO Nº 2.11. Exportaciones y área Sembrada del Arándano en Tucumán. Período 2010 – junio 2021](#)

[CUADRO Nº 2.12. Exportación, producción y área Sembrada de Frutilla en Tucumán. Período 2000 – 2020](#)

[CUADRO Nº 2.13. Producción y rindes del Tabaco en Tucumán, el NOA y el país. Período Década del 90 – proyección 2020/2021](#)

[CUADRO Nº 2.14. Establecimientos Registrados y Superficie en Producción Orgánica de carácter agrícola, pecuaria e industrial - Tucumán, NOA y País. Período: 2011-2020](#)

[CUADRO Nº 2.15. Cantidad de empresas por rama de actividad en Tucumán. Período: 2000 – 2020](#)

[CUADRO Nº 2.16. Apertura y cierre de empresas por sector productivo, en la Provincia de Tucumán. Período: 1996-2020](#)

[CUADRO Nº 2.17. Producción y área sembrada de Papa en Tucumán y el País. Período: 2011-2021](#)

[CUADRO Nº 2.18. Producción de Citrus en Tucumán, el NOA y el país. Período 2016 – proyección 2021](#)

[CUADRO Nº 2.19. Resumen de la Producción de Granos, Oleaginosas y Legumbres en la Provincia. Período: Década del 90 – proyección 2021/22](#)

3. - OTROS INDICADORES DE ACTIVIDAD ECONÓMICA DE LA PROVINCIA DE TUCUMÁN

[CUADRO Nº 3.1. Ventas Anuales de Grandes Cadenas de Supermercados en S.M. de Tucumán, Salta y demás conglomerados de país relevados por el INDEC. Período: 2009 – acumulado a mayo 2021](#)

[CUADRO Nº 3.2. Ventas Mensuales de grandes Cadenas de Supermercados en S.M. de Tucumán, Salta y demás conglomerados de país relevados por el INDEC. Período: diciembre 2019 – mayo 2021](#)

[CUADRO Nº 3.3. Consumo anual de gas residencial en Tucumán, NOA y el país. Período: 2009 -acumulado junio 2021](#)

[CUADRO Nº 3.4. Consumo mensual de gas residencial en Tucumán, NOA y el país. Período: diciembre 2019 – junio 2021](#)

[CUADRO Nº 3.5. Consumo anual de gas comercial en Tucumán, NOA y el país. Período: 2009 – acumulado junio 2021](#)

[CUADRO Nº 3.6. Consumo mensual de gas comercial en Tucumán, NOA y el país. Período: diciembre 2019 – junio 2021](#)

[CUADRO Nº 3.7. Consumo anual de gas industrial en Tucumán, NOA y el país. Período: 2009 – acumulado junio 2021](#)

[CUADRO Nº 3.8. Consumo mensual de gas industrial en Tucumán, NOA y el país. Período: diciembre 2019 – junio 2021](#)

[CUADRO Nº 3.9. Consumo anual de gas en GNC en Tucumán, NOA y el País. Período: 2009 – acumulado junio 2021](#)

[CUADRO Nº3.10. Consumo mensual de gas GNC en Tucumán, NOA y el país. Período: diciembre 2019 – junio 2021](#)

[CUADRO Nº 3.11. Consumo anual de gas en Centrales Eléctricas en Tucumán, NOA y el País. Período: 2009 – acumulado junio 2021](#)

[CUADRO Nº 3.12. Consumo mensual de gas en Centrales Eléctrica en Tucumán, NOA y el país. Período: diciembre 2019 – junio 2021](#)

[CUADRO Nº 3.13. Consumo anual de electricidad residencial en Tucumán, NOA y el país. Período: 2010 – julio 2021](#)

[CUADRO Nº 3.14. Consumo mensual de electricidad residencial en Tucumán, NOA y el país. Período: enero 2020 – julio 2021](#)

[CUADRO Nº 3.15. Consumo anual de electricidad comercial en Tucumán, NOA y el país. Período: 2010 – julio 2021](#)

[CUADRO Nº 3.16 Consumo mensual de electricidad comercial en Tucumán, NOA y el país. Período: enero 2020 – julio 2021](#)

[CUADRO Nº 3.17. Consumo anual de electricidad industrial en Tucumán, NOA y el país. Período: 2010 – julio 2021](#)

[CUADRO Nº 3.18. Consumo mensual de electricidad industrial en Tucumán, NOA y el país. Período: enero 2020 – julio 2021](#)

[CUADRO Nº 3.19. Consumo eléctrico alumbrado público en Tucumán, NOA y el país. Período 2009 - 2020](#)

[CUADRO Nº 3.20. Permisos de construcción anual en San Miguel de Tucumán y capitales del NOA. Período: 2010 – acumulado mayo 2021](#)

[CUADRO Nº 3.21. Permisos de construcción mensual en San Miguel de Tucumán y capitales del NOA. Período: enero 2019 – mayo 2021](#)

[CUADRO Nº 3.22. Consumo anual de cemento, Tucumán, NOA y el país. Período:2010 – acumulado julio 2021](#)

[CUADRO Nº 3.23. Consumo mensual de cemento, Tucumán, NOA y el país. Período: enero 2020 - julio 2021](#)

[CUADRO Nº 3.24. Producción de seguros en Tucumán, NOA y el país. Período: 2010 – acumulado junio 2021](#)

[CUADRO Nº 3.25. Patentamiento anual de Automotores en Tucumán, NOA y el país. Período: 2010 - Acumulado abril 2021](#)

[CUADRO Nº 3.26. Patentamiento mensual de Automotores en Tucumán, NOA y el país. Período: enero 2019 – agosto 2021](#)

[CUADRO Nº 3.27. Patentamiento anual de Motos en Tucumán, NOA y el país. Período: 2010 - Acumulado agosto 2021](#)

[CUADRO Nº 3.28. Patentamiento mensual de Motos en Tucumán, NOA y el país. Período: enero 2019 – agosto 2021](#)

[CUADRO Nº 3.29. Patentamiento anual de Maquinaria rodante en Tucumán, NOA y el país. Período: 2013 - Acumulado agosto 2021](#)

[CUADRO Nº 3.30. Patentamiento mensual de Maquinaria rodante en Tucumán, NOA y el país. Período: enero 2019 – agosto 2021](#)

[CUADRO Nº 3.31. Consumo Anual de Nafta de Tucumán, NOA y el País. Período: 2011 – Acumulado julio 2021](#)

[CUADRO Nº 3.32. Consumo Mensual de Nafta de Tucumán, NOA y el País. Período: enero 2019 – julio 2021](#)

[CUADRO Nº 3.33. Consumo Anual de Gas Oíl de Tucumán, NOA y el País. Período: 2011 – Acumulado julio 2021](#)

[CUADRO Nº 3.34. Consumo Mensual de Gas Oíl de Tucumán, NOA y el País. Período: enero 2019 – julio 2021](#)

[CUADRO Nº 3.35. Consumo Anual de Lubricantes de Tucumán, NOA y el País. Período: 2011 – Acumulado julio 2021](#)

[CUADRO Nº 3.36. Consumo Mensual de Lubricantes de Tucumán, NOA y el País. Período: enero 2019 – julio 2021](#)

[CUADRO Nº 3.37. Conexiones de Telefonía Fija de Tucumán, NOA y el país. Período 2014 – 1er trimestre 2021.](#)

[CUADRO Nº 3.38. Conexiones de Telefonía Móvil de Tucumán, NOA y el país. Período 2015 - 1er Trimestre 2018.](#)

[CUADRO Nº 3.39. Conexiones de Internet de Tucumán, NOA y el país. Período: 2014 – 1er trimestre 2021.](#)

[CUADRO Nº 3.40. Disponibilidad y ocupación hotelera en Tucumán. Período: junio 2021](#)

[GRÁFICO Nº 3.1. Volumen de Exportaciones de Azúcar Blanco de Argentina. Período: 2012 – julio 2021](#)

[GRÁFICO Nº 3.2. Precio de Exportaciones de Azúcar Blanco de Argentina. Período: 2012 – julio 2021](#)

[GRÁFICO Nº 3.3. Volumen de Exportaciones de Azúcar Crudo de Argentina. Período: 2012 – julio 2021](#)

[GRÁFICO Nº 3.4. Precio de Exportaciones de Azúcar Crudo de Argentina. Período: 2012 – julio 2021](#)

[GRÁFICO Nº 3.5. Volumen de Exportaciones de Azúcar Orgánica de Argentina. Período: 2012 – julio 2021](#)

[GRÁFICO Nº 3.6. Precio de Exportaciones de Azúcar Orgánica de Argentina. Período 2012 – julio 2021](#)

[GRÁFICO Nº 3.7. Volumen de Exportaciones de Limón Fresco de Tucumán y el país. Período 2010 – julio 2021.](#)

[GRÁFICO Nº 3.8. Precio de Exportaciones de Limón Fresco de Tucumán y el país. Período 2010 - julio 2021](#)

[GRÁFICO Nº 3.9. Volumen de Exportaciones de Jugo Concentrado y Clarificado de Limón de Tucumán y el país. Período 2010 - julio 2021](#)

[GRÁFICO Nº 3.10. Precio de Exportaciones de Jugo Concentrado y Clarificado de Limón de Tucumán y el país. Período 2010 - julio 2021](#)

[GRÁFICO Nº 3.11. Volumen de Exportaciones de Aceite Esencial de Limón de Tucumán y el país. Período 2010 - julio 2021](#)

[GRÁFICO Nº 3.12. Precio de Exportaciones de Aceite Esencial de Limón de Tucumán y el país. Período 2010 - julio 2021](#)

[GRÁFICO Nº 3.13. Volumen de Exportaciones de Porotos alubias y negros, Tucumán y el país. Período 2014 - julio 2021](#)

[GRÁFICO Nº 3.14. Precio de Exportaciones de Porotos alubias y negros, Tucumán y el país. Período 2014 - julio 2021](#)

[GRÁFICO Nº 3.15. Volumen de Exportaciones arándanos frescos y congelados, Tucumán y el país. Período 2012 - julio 2021](#)

[GRÁFICO Nº 3.16. Precio de Exportaciones de arándanos frescos y congelados, Tucumán y el país. Período 2012 - julio 2021](#)

[GRÁFICO Nº 3.17. Volumen de Exportaciones de Cáscara Deshidratada de Limón de Tucumán y el país. Período 2010 - julio 2021](#)

[GRÁFICO Nº 3.18. Precio FOB de Exportaciones de Cáscara Deshidratada de Limón de Tucumán y el País. Período 2010 - julio 2021](#)

4. – INDICADORES FORMALES DE OCUPACION, SALARIOS Y FINANCIEROS DE LA PROVINCIA DE TUCUMÁN

[CUADRO Nº 4.1. Nivel de Empleo Público y Privado Formal de Tucumán, NOA y el País. Período 2015 – 2do trimestre 2021](#)

[CUADRO Nº 4.2. Nivel de Salarios del Empleo Público y Privado Formal de Tucumán, NOA y el País. Período 2015 – 2do Trimestre 2021](#)

[CUADRO Nº 4.3. Total de Préstamos bancarios activos y en mora de Tucumán, En pesos. Período 2013 – 1er Trimestre 2021](#)

[CUADRO Nº 4.4. Total de Préstamos bancarios activos y en mora en el Resto del País, en pesos. Período 2013 – 2do Trimestre 2021](#)

[CUADRO Nº 4.5. Sector Privado no financiero. Total de depósito en Moneda Nacional en %. Período 2004 – 2do Trimestre 2021](#)

[CUADRO Nº 4.6. Sector Público no financiero. Total de depósitos en Moneda Nacional en %. Período 2004 – 2do Trimestre 2021](#)

[CUADRO Nº 4.7. Sectores Privado y Público no financiero. Total de depósitos en Moneda Extranjera en %. Período 2004 – 2do Trimestre 2021.](#)

[CUADRO Nº 4.8. Asalariados registrados en el Sector Privado de Tucumán por rama de Actividad. Período 4º Trim. 2000 – 1er Trimestre 2021](#)

[CUADRO Nº 4.9. Puestos de trabajo para el país y Tucumán y sus departamentos. Período: febrero 2020 y febrero 2021.](#)

[CUADRO Nº 4.10. Asalariados sin Descuento Jubilatorio, Tucumán y Resto del País. Período 2003 – 1er trimestre 2021.](#)

[CUADRO Nº 4.11. Expectativas de Empleo en la República Argentina - MANPOWER Group. Período 2010 – 3er Trimestre 2021](#)

[CUADRO Nº 4.12. Expectativa de empleo en el NOA - MANPOWER Group. Período 2010 – 3er Trimestre 2021](#)

[CUADRO Nº 4.13. Nivel de empleo registrado en la República Argentina, clasificado por Tipo de Registro Formal. Período enero 2016 – junio 2021](#)

[CUADRO Nº 4.13. Expectativas de Empleo y Puestos Vacantes en Gran San Miguel de Tucumán. Período Acumulado enero 2015 – junio 2021](#)

[GRÁFICO Nº 4.1. Tasa de Desempleo Gran Tucumán - Tafí Viejo, NOA y resto del País. Período 1er Trimestre 2019 – 1er Trimestre 2021.](#)

[GRÁFICO Nº 4.2 Tasa de Morosidad de Tucumán y Argentina. Período 1er Trim. 2018 a 2do Trimestre 2021.](#)

5. – INDICADORES DE LOS TERMINOS DE INTERCAMBIO DE TUCUMÁN

[GRÁFICO Nº 5.1. Contrato Nº 5 de la Bolsa de Londres y Contrato Nº 11 de la Bolsa de Nueva York. Período 1960 – agosto 2021](#)

[GRÁFICO Nº 5.2. Precio del Biodiesel en Argentina. Período 2015 – septiembre 2021](#)

[GRÁFICO Nº 5.3. Precio del Bioetanol en Argentina. Período 2015 - proyección noviembre 2021](#)

[GRÁFICO Nº 5.4. Precio del Azúcar y el Alcohol en Brasil. Período agosto 2011 – agosto 2021](#)

6. – INDICADORES DEL SECTOR PUBLICO DE TUCUMÁN

[CUADRO Nº 6.1. Estado de Gastos y Recursos del Estados del Gobierno de Tucumán- Período 2010 – acumulado junio 2021](#)

[CUADRO Nº 6.2. Estado Patrimonial del Gobierno de Tucumán. Período 2009 – junio 2021](#)

[CUADRO Nº 6.3. Recaudación Anual de Impuestos en la Provincia de Tucumán. Período 2010 – acumulado julio 2021](#)

[CUADRO Nº 6.4. Recaudación Mensual de Impuestos en la Provincia de Tucumán. Período octubre 2019 – julio 2021](#)

[CUADRO Nº 6.5. Recaudación de impuestos Nacionales en Tucumán vs. Transferencias recibidas de la Nación por la Provincia. Período 2009 – acumulado junio 2021](#)

[CUADRO Nº 6.6. Ranking Provincial de Transferencias de Nación a Provincias. Período: mayo 2021 – agosto 2020.](#)

[CUADRO Nº 6.7. Gastos del Presupuesto Nacional por Ubicación Geográfica. Período 2017 – agosto 2021](#)

[CUADRO Nº 6.8. Ranking Provincial del Gasto por Ubicación Geográfica. Variaciones entre 2021 y 2020.](#)

[CUADRO Nº 6.9. Stock de Deuda Provincial. Período: diciembre 1996 - septiembre 2020 \(Precios Corrientes en Miles de Pesos\).](#)

[CUADRO Nº 6.10. Stock de Deuda Provincial. Período: diciembre 1996 - septiembre 2020 \(Precios Constantes marzo 2021 = 100 en Miles de Pesos\).](#)

[GRÁFICO Nº 6.1. Presión Tributaria Provincial - Año 2016. Publicado por S.R.A. de IEEy NI en base a M.E.C.O.N., PBG OJF y ASOC.](#)

[GRÁFICO Nº 6.2. Nivel de Presión Tributaria Provincial. Período 1993 - 2016. Publicado por S.R.A. de IEEy NI en base a M.E.C.O.N.](#)

[GRÁFICO Nº 6.3. Variación de la Presión Fiscal según Actividad Económica de cada provincia. Período 2002 vs. 2016. Publicado por S.R.A. de IEEy NI en base a M.E.C.O.N., PBG OJF y Asoc. y Agencia de Inversiones.](#)

[GRÁFICO Nº 6.4. Tasa de Impuestos y Aportes a la Seguridad Social como porcentaje de las Utilidades de las Empresas. Año 2020](#)

[GRÁFICO Nº 6.5. Indicadores de la Presión Impositiva en Argentina según la Publicación del Banco Mundial PAYING TAXES 2020](#)

[GRÁFICO Nº 6.6. Indicadores de la Presión Impositiva en América del Sur según la Publicación del Banco Mundial PAYING TAXES 2020](#)

[GRÁFICO Nº 6.7. Indicadores de la Presión Impositiva en América del Norte según la Publicación del Banco Mundial PAYING TAXES 2020](#)

7. -PRECIOS INTERNACIONALES HISTÓRICOS Y SUS PROYECCION, DE PRODUCTOS QUE TUCUMÁN IMPORTA Y EXPORTA AL RESTO DEL PAIS Y EL MUNDO

[GRÁFICO Nº 7.1. Precio Internacional Histórico del Azúcar. Período 1960 – julio 2021](#)

[GRÁFICO Nº 7.2. Proyección de precio internacional del Azúcar. Período 2014 – 2035.](#)

[GRÁFICO Nº 7.3. Precio Internacional Histórico del Maíz, Trigo y Soja. Período 1960 - julio 2021](#)

[GRÁFICO Nº 7.4. Proyección de Precio Internacional del Maíz, Trigo y Soja. Período 2014 – 2035.](#)

[GRÁFICO Nº 7.5. Precio Internacional Histórico de la Urea en dólares corrientes. Período 1960 - julio 2021](#)

[GRÁFICO N° 7.6. Proyección de Precio Internacional de la Urea. Período 2014 – 2035.](#)

[GRÁFICO N° 7.7. Precio Internacional Histórico del Gas y el Petróleo en dólares corrientes. Período 1960 - julio 2021](#)

[GRÁFICO N° 7.8. Proyección de Precio Internacional del Gas y el Petróleo. Período 2014 – 2035.](#)